



GemeindeGams  
ES LOHNT SICH

Geschäftsberichte  
Jahresrechnungen  
Budgets  
Anträge

Ortsgemeinde



2022  
2023

# Inhalt

## **55 Ortsgemeinde Gams**

---

55 Einladung zur Bürgerversammlung und Traktanden

---

56 Vorwort des Ortspräsidenten

---

57 Geschäftsbericht

---

66 Erfolgsrechnung

---

75 Investitionsrechnung

---

77 Bilanz

---

78 Anhang zur Jahresrechnung 2022

---

80 Depotauszug per 31.12.2022

---

80 Liegenschaftsverzeichnis

---

85 Bericht und Anträge der Geschäftsprüfungskommission

---

85 Prüfungs- und Genehmigungsvermerke

---

# Ortsgemeinde Gams



## Einladung zur ordentlichen Bürgerversammlung

**Montag, 3. April 2023, 20.30 Uhr**  
**Aula Schulhaus Höfli**

Die Bürgerversammlung der Ortsgemeinde Gams findet im Anschluss an die Kirchgemeindeversammlung statt.

### Traktanden

1. Jahresrechnung 2022  
mit Bericht und Antrag der Geschäftsprüfungskommission
2. Budget 2023  
mit Bericht und Antrag der Geschäftsprüfungskommission
3. Allgemeine Umfrage

Der Verwaltungsrat



ORTSGEMEINDE  
GAMS

### Hinweise und Erläuterungen Stimmberechtigung

Stimmberechtigt sind alle in der Gemeinde wohnhaften Gamser Bürgerinnen und Bürger, die das 18. Altersjahr vollendet haben und im Übrigen nicht nach Gesetz von der Stimmfähigkeit ausgeschlossen sind.

### Stimmrechtsausweise

Als Stimmrechtsausweis gilt die per Post zugestellte Karte. Diese ist beim Eintritt in das Versammlungslokal vorzuweisen und am Ende der Versammlung abzugeben. Personen, die keinen gültigen Stimmrechtsausweis vorweisen, müssen einen separat zugewiesenen Sitzplatz einnehmen und dürfen an der Versammlung nicht aktiv teilnehmen. Fehlende Stimmrechtsausweise oder weitere Exemplare der Rechnung können bis Donnerstag, 30. März 2023, 17:00 Uhr, bei der Ortsgemeinde bezogen werden.

### Anträge

Um Missverständnisse in der Interpretation zu vermeiden, sind all-fällige Anträge an der Bürgerversammlung schriftlich einzureichen (Art. 39 Gemeindegesetz).

### Protokoll Bürgerversammlung

Das Protokoll der Bürgerversammlung liegt gemäss Art. 49 lit. b Gemeindegesetz vom 17. April bis 1. Mai 2023 bei der Ortsgemeinde öffentlich auf. Es kann während der Öffnungszeiten eingesehen werden. Innert der Auflagefrist kann jeder Stimmberechtigte sowie Personen, die schutzwürdige Interessen geltend machen können, beim Departement des Innern des Kantons St.Gallen Protokollbeschwerde mit einem Antrag auf Berichtigung erheben.

## Vorwort des Präsidenten

### Geschätzte Bürgerinnen und Bürger

Nach nun zwei Jahren hat sich die Zusammenarbeit mit dem Verwaltungspersonal gut eingespielt. Sie leisten nach wie vor exzellente Arbeit, dafür möchte ich mich an dieser Stelle herzlich bedanken. Ebenfalls sehr hilfreich ist der Austausch mit anderen Ortsgemeinden in der Region und dem Gemeinderat Gams, auch dafür herzlichen Dank.

Die Erfolgsrechnung weist dieses Jahr einen operativen Gewinn von 92'835.94 Franken aus. Das positive Ergebnis ist wiederum auf sehr zurückhaltende Investitionen zurückzuführen. So wurde die vorgesehene Sanierung der Fassade der Liegenschaft «Fässlerhuus» nicht ausgeführt. Weiter hat sich die Erstellung der neuen Website hinausgezögert und es waren, ausser die Instandstellung der Strassen nach dem Unwetter Anfang Juli, keine unvorhergesehenen grösseren Investitionen zu verzeichnen. Die Liquidität bleibt weiterhin eine grosse Herausforderung, die Verschuldung der Ortsgemeinde ist nach wie vor sehr hoch. Da einige Investitionen anstehen, ist für das nächste Jahr beim operativen Ergebnis ein Verlust von 120'513.95 Franken budgetiert.

In den Alpen wurde aufgrund der finanziellen Unsicherheiten betreffend Herdenschutz und der Unwetterschäden auf grössere Investitionen in die Liegenschaften verzichtet. Da wir Ende des Jahres die in Aussicht gestellten Beiträge für den Herdenschutz erhielten und wir dank der idealen Witterung und der Aufhebung der Bestossung lange Alpzeiten verzeichneten, fiel das Ergebnis auch dieses Jahr positiv aus. Die Herdenschutzmassnahmen auf den Alpen Säss, Gulmen und Tesel bewährten sich, es gab keine Risse durch den Wolf zu verzeichnen. Im Jahr 2023 sind mehrere Instandstellungsarbeiten geplant, insbesondere bei den Alphütten Suweid und Gulmen. Ebenfalls vorgesehen ist die Erstellung eines Schutzwalls bei der Quellfassung im Gazolf.

Infolge des milden Frühjahres 2022 und der ebenfalls milden Temperaturen Ende des Jahres reduzierte sich der Verkauf von Wärmeenergie um 8 %. Hinzu kommen die Abschreibungen der neuen Heizung, was zu einer Minderung des Gewinns gegenüber den Vorjahren führte. Im Jahr 2023 werden die Strompreise massiv steigen. Durch die erhöhte Komplexität der neuen Heizungsanlage steigen auch die Wartungskosten. Aus diesem Grund sieht sich der Verwaltungsrat veranlasst, die Energiepreise ab dem Jahr 2023 um 15 % zu erhöhen.

Im 2022 konnten weitere Liegenschaften an den Wärmeverbund angeschlossen werden. Um der Nachfrage nach erneuerbarer Wärmeenergie auch zukünftig Rechnung tragen zu können, prüfte der Verwaltungsrat zusammen mit einem spezialisierten Planungsunternehmen den Bau einer weiteren Wärmezentrale im Raum Gams Süd. Hinsichtlich der unsicheren Zusagen von grossen Bezüglern und somit der notwendigen Rentabilität der Investition wurde das Projekt vorübergehend auf Eis gelegt. Auch 2023 werden weitere Anschlüsse geprüft und gegebenenfalls umgesetzt, weiter stehen der Ausbau des Leitsystems und diverse Zählerwechsel auf dem Programm.

Im Forstbetrieb lag die Holznutzung etwas unter dem geplanten Hiebsatz. Aufgrund der Übernutzung infolge des Sturmschadens Burglind in den letzten Jahren war dies so vorgesehen. Wegen der Unwetterschäden im Sommer mussten mehrere Strassen wieder in Stand gestellt werden. Weiter wurden 450 Bäume gepflanzt, wobei auf eine ausgewogene Sortenvielfalt gesetzt wurde, die den kommenden klimatischen Bedingungen gerecht wird. Die Pflege der

Pflanzungen benötigt viel Zeit und darf nicht vernachlässigt werden. Der aktuelle Abgang eines Mitarbeiters in der Waldentwässerung und die bevorstehenden Pensionierungen der kommenden Jahre bewogen den Verwaltungsrat, bereits jetzt die Nachfolge aufzugleisen. Aus diesem Grund wurde eine Stelle als Forstwart ausgeschrieben.

Das Dorffest Mitte August war ein gelungener Anlass und bot uns die Gelegenheit, die neue Heizzentrale einer breiten Bevölkerung zu zeigen. Das Forstteam stellte diverse Produkte aus und bei der Dorfolympiade konnten die Teilnehmerinnen und Teilnehmer ihre Kunst beim Stapeln von Holz unter Beweis stellen.

Die Bürgerversammlung findet am Montag, 3. April 2023, im Schulhaus Höfli, statt. Wir freuen uns auf zahlreiches Erscheinen und sind gespannt auf Ihr Feedback.

Wir hoffen, Ihnen mit dieser Broschüre einen Einblick in unsere Tätigkeiten zu geben. Sollten Sie Anregungen oder Fragen haben, dürfen Sie gerne per E-Mail an [info@og-gams.ch](mailto:info@og-gams.ch) oder telefonisch unter 081 771 12 05 Kontakt aufnehmen. Wir werden Ihre Anfragen gerne beantworten.

Im Namen des gesamten Verwaltungsrates und der Verwaltung möchte ich mich für das uns entgegengebrachte Vertrauen bedanken!

*Andreas Schöb*  
Präsident



## Geschäftsbericht 2022

Mit dem Geschäftsbericht und der Jahresrechnung 2022 geben wir einen Einblick in die verschiedenen Aufgabenbereiche der Ortsgemeinde Gams. Mit Text, Zahlen und Bildern informieren wir über die wesentlichen Geschäfte des vergangenen Jahres. Die Erfolgsrechnung gibt über die finanzielle Situation Aufschluss.

## Abstimmungen und Wahlen

31. März 2022 Bürgerversammlung

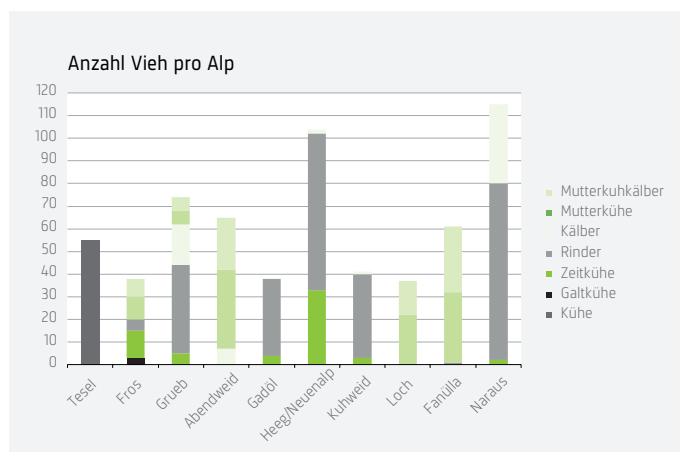
Nach zwei Jahren mit schriftlicher Abstimmung über die Jahresrechnung und das Budget konnte im letzten Frühjahr die ordentliche Bürgerversammlung im üblichen Rahmen durchgeführt werden. Von den 825 Stimmberechtigten nahmen 68 Personen an der Versammlung teil. Die Jahresrechnung 2021 und das Budget 2022 wurden genehmigt.

## Alpen und Alpwirtschaft

### Alpbestossung

Während des Alpsommers 2022 konnten alle vorhandenen Tierplätze auf den Alpen gefüllt werden. Auf den Viehalpen wurden insgesamt 628 Kühe, Rinder und Kälber von 59 verschiedenen Landwirten gealpt. Je nach Grösse der Alp variierte die Anzahl Vieh zwischen 38 und 115.

Nebst den 55 Milchkühen verbrachten 45 Schweine und 73 Ziegen den Sommer auf der Alp Tesel. Die Schafalpen Säss und Gulmen wurden insgesamt mit mehr als 1'000 Tieren bestossen. Im Ganzen sömmernten 1'844 Tiere auf den Alpen der Ortsgemeinde.

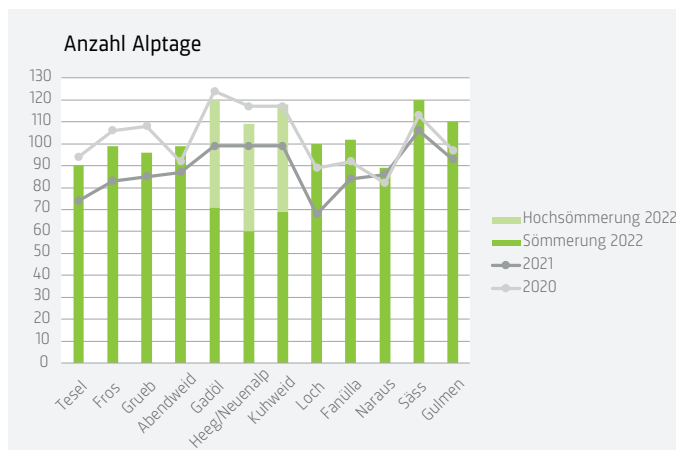


Auf den Alpen Heeg/Neuenalp und Narauis sömmernten je über 100 Tiere



Alp Abendweid auf 1'283 m ü. M.

Der Alpsommer 2022 präsentierte sich wettermässig wie aus dem Bilderbuch. Die anhaltende Trockenheit hatte keinen Einfluss auf die Alpzeit und glücklicherweise war keine der Gamser Alpen ernsthaft von der vielerorts aufgetretenen Wasserknappheit betroffen. Das Landwirtschaftsamt des Kantons St. Gallen hob Anfang August 2022 angesichts der Trockenheit die Anforderungen der Direktzahlungsverordnung für die St. Galler Alpen auf, sodass es bei einer kürzeren oder längeren Bestossung nicht zu Kürzungen kam.



Die Anzahl der Alptage betrug je nach Alp zwischen 89 und 120 Tagen (Vorjahr 68 bis 106).

### Alp Tesel

Die Kuhalp Tesel konnte mit dem Maximum von 55 Milchkühen bestossen werden. Während der 90 Tage wurden in der Alpkäserei folgende Produkte hergestellt

Total Milch	67'600 Liter	750 l pro Tag
Alpkäse	6'200 kg	1'600 Laib
Sauerkäse	1'000 kg	aus 8'000 l Milch
Alpbutter	450 kg	

Die Qualität des Tesler Alpkäses und der Alpbutter war einmal mehr sehr gut. Bei der Alpkäsetaxation wurden erneut 19.75 von 20 Punkten erreicht. Bei der Sauer-/Bloderkäseprämierung wurde der frische Sauerkäse mit einer Urkunde ausgezeichnet.

Der traditionelle Molkenzug mit gemütlichem Ausklang des Alpsommers fand Ende August auf der Alp Tesel statt. Beim Molkenzug holen die Bestösser jeweils die restlichen der ihnen zustehenden Alpprodukte ab.

### Schafalp Säss

#### Herdenschutz

Aufgrund eines Wolfsübergriffes im Jahr 2021 auf der Nachbarsalp Roslen mit getöteten und verletzten Schafen, sah sich der Verwaltungsrat gezwungen, die Massnahmen zum Schutz der Alptiere vor Wolfsübergriffen auf der Schafalp Säss weiter zu verbessern. Das Projekt «Herdenschutz auf der Schafalp Säss» mit dem Einsatz von Herdenschutzhunden wurde von den Verantwortlichen der nationalen Fachstelle «Herdenschutz» geprüft und genehmigt. Es kamen neue Weidenetze mit einer Höhe von 1.10 m und einer Länge von einem Kilometer zum Einsatz. Ältere Zaunapparate mussten durch neue mit besserer Leistung ersetzt werden. Nicht nur zusätzliches Zaunmaterial wurde angeschafft, sondern auch Herdenschutzhunde wurden zum verbesserten Schutz der Schafe im Alpgebiet eingesetzt. Das Zäunen mit Weidenetzen im steilen Gelände ist unter Berücksichtigung der jagdlichen Vorschriften sehr arbeitsintensiv und mit erheblichem Mehraufwand verbunden. Deshalb wurden zusätzliche Arbeitskräfte eingesetzt, welche Zaunarbeiten übernahmen und dem Schafhirten Unterstützung bei der Betreuung und Pflege der Tiere sowie beim Weideunterhalt boten. Die vom

Bund geforderten erhöhten Herdenschutzmassnahmen wurden mit zusätzlichen Beiträgen vergütet.

Um Konflikte zwischen Drittpersonen und den Herdenschutzhunden zu verhindern, wurde der ganze Alpperimeter der Schafalp Säss während der Sömmerungszeit für Wanderer und Berggänger gesperrt. Entsprechende Informationstafeln wurden an verschiedenen Stellen angebracht.

In den letzten zwei Jahren wurden viele Massnahmen getroffen. Ein hundertprozentiger Schutz vor Wolfsübergriffen im Alpgebiet kann dennoch nicht gewährleistet werden.



Herdenschutz-  
hunde auf der  
Schafalp Säss



Hinweisschild  
Herdenschutz beim  
Tiefmutschien

### Alpbetrieb

Der Alpbetrieb verlief mit dem Einsatz der Herdenschutzhunde sehr gut. Die vermehrt aufgetretenen Krankheitsfälle von starkem Lippengrind erforderten jedoch den Einsatz des Tierarztes für die Behandlung der befallenen Tiere. Dank der frühen Erkennung durch den Alphernten konnte die Verbreitung der ansteckenden Krankheit verhindert werden.



Behandlung  
erkrankter Schafe

### Unwetter 4. Juli 2022

Am 4. Juli 2022 gingen heftige Niederschläge verbunden mit Gewittern entlang der Berge nieder. Nach kurzer Zeit entwickelten sich aus jeder Rinne reissende Bäche. Auf verschiedenen Alpen am Gamserberg und in Wildhaus entstanden durch das überführte Geröll grosse Schäden an Weiden, Wegen und Bachübergängen. Einige Strassen wurden durch Geröllmassen derart verschüttet, dass sie nicht mehr passierbar waren. Um die Zufahrten zu den Alpen zu gewährleisten, mussten als Sofortmassnahme die Stras-

sen freigeräumt werden. Beschädigte Vieh- und Schaftriebwege wurden gesäubert und wieder Instand gestellt, teilweise mussten Bachläufe ausgebaggert werden. Viele in Mitleidenschaft gezogene Weiden mussten oder müssen noch von den Geröllmassen gesäubert werden. Glücklicherweise kamen beim Unwetter weder Tiere noch Gebäude zu Schaden.



Zerstörte Weide  
auf der Alp Gadöl



Geröllmassen auf  
dem Mittelweg  
Richtung Gazolf



Instandstellung  
des zerstörten  
Schaftriebweges  
Waneloch

### Liegenschaften Alpen

Da im Berichtsjahr grosse Aufwände für Herdenschutzmassnahmen anstanden und die Kostenübernahme durch Dritte unsicher war, wurden kostenaufwändige Instandhaltungsarbeiten von Liegenschaften auf das nächste Jahr verschoben. Es wurden nur notwendige Unterhaltsarbeiten und Reparaturen ausgeführt.

### Strategie Alpen

Der Verwaltungsrat traf sich im März mit einem Alpberater zu einem Strategieworkshop. Die Alpwirtschaft ist stets eine grosse finanzielle Herausforderung. Themen waren die Alpnutzung und Bestosung, die Investitionen in Alpgebäude und in die Infrastruktur sowie die Nutzung von Synergien bei der Behirtung. Ein Kostenvergleich der Eigenbewirtschaftung zur Verpachtung der Alpen wurde ebenso thematisiert. Die Verpachtung von Alpen stellte sich aber vorerst nicht als sinnvolle Option heraus.

### Alpsäubern

#### Vereine

Erwachsene, Jugendliche und Kinder aus vier verschiedenen Gamser Vereinen leisteten einen Arbeitseinsatz auf einer der Gamser

Alpen. 42 Personen standen insgesamt 240 Stunden im Einsatz, um vorwiegend Alpweiden zu säubern.

### Oberstufe Gams

Einen nicht alltäglichen Schultag erlebten die sieben Schulklassen der Oberstufe Gams. 120 Schülerinnen und Schüler, verteilt auf zwei Tage, verbrachten zusammen mit ihren Lehrpersonen einen Tag im Alpgbiet und im Gamser Wald. Mit viel Einsatz säuberten sie Bergbäche und räumten Weiden auf der Alp Abendweid. Unterstützt und begleitet wurden sie von fachkundigem Alp- und Forstpersonal.



Jugendliche der Oberstufe nach dem Einsatz auf der Alp Abendweid

### Alpgottesdienst

Nach zwei Jahren pandemie- und wetterbedingten Absagen konnte am 28. August 2022 der ökumenische Alpgottesdienst erfreulicherweise durchgeführt werden. Da der Sesselbahnbetrieb bis zur Alp Naraus in Flims im Frühjahr 2023 eingestellt wird, wurde die letzte Gelegenheit genutzt und der Alpgottesdienst auf der Bündner Alp abgehalten. Die Tickets für die Bergbahnen wurden allen Teilnehmenden von der Weisse Arena Bergbahnen AG kostenlos zur Verfügung gestellt. Viele folgten der Einladung und nahmen am feierlichen Alpgottesdienst teil. Der Anlass wurde von der Bürgermusik Gams und einem Alphornbläser-Trio musikalisch umrahmt.



Alpkreuzsegnung durch Ute Grommes und Petra Oehninger

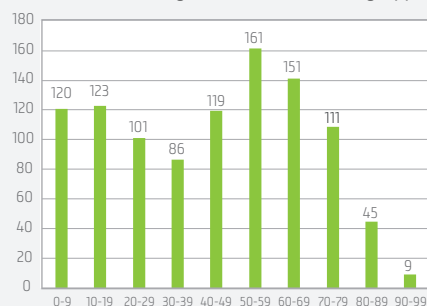


Gut besuchter Alpgottesdienst auf der Alp Naraus

### Bürgerkontrolle

Am 31. Dezember 2022 waren insgesamt 3'607 Personen in Gams wohnhaft. Davon sind 1'036 Ortsbürger (15 weniger als im Vorjahr). Dies entspricht einem Ortsbürgeranteil von 29%.

Gamser Ortsbürger/-innen nach Altersgruppen

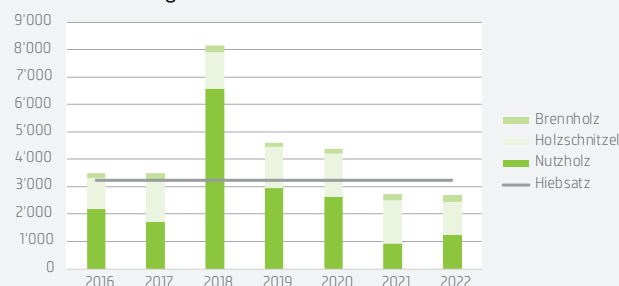


Neun Personen sind über 90 Jahre alt

### Forstbericht

Die Holzschlagplanung für das Berichtsjahr war immer noch von den Auswirkungen des Sturms Burglind im Jahr 2018 und den Käferschäden geprägt. Im Hinterwald wurden verschiedene Flächen und Waldränder geräumt, um möglichst stabile Ränder zu erhalten. Dabei wurden vor allem freistehende und instabile Fichten gefällt, um zu verhindern, dass sich die Borkenkäfer an diesen Stellen wieder ausbreiten können. Entgegen den Erwartungen und der Situation in umliegenden Gebieten blieb die Käferholzmenge im Gamser Wald gering. Weiter beschäftigt auch das Eschentriebsterben. Aus Sicherheitsgründen werden entlang der Strassen und Wege laufend Holzschläge geplant und dabei vor allem die absterbenden Eschen gefällt. Aufgrund der Holzqualität des Laubholzes werfen diese Nutzungen finanziell nicht grosse Erträge ab oder können teilweise sogar defizitär sein. Zudem sind diese absterbenden oder toten Bäume für die Forstarbeiter ein grosses Sicherheitsrisiko.

Holznutzungen in m³



### Brennholz

Der grosse Ansturm auf Brennholz kam vor den Sommerferien auch im Forstbetrieb an. Da ofenfertiges Brennholz trocknen muss bevor es verkauft und verbrannt werden kann, war es nicht möglich, die Menge an verkaufsfertigem Brennholz kurzfristig beliebig zu erhöhen. Aus diesem Grund wurde frühzeitig entschieden, vorzugsweise die bestehende Kundschaft zu beliefern.



Die Nachfrage nach Brennholz war in diesem Jahr besonders hoch

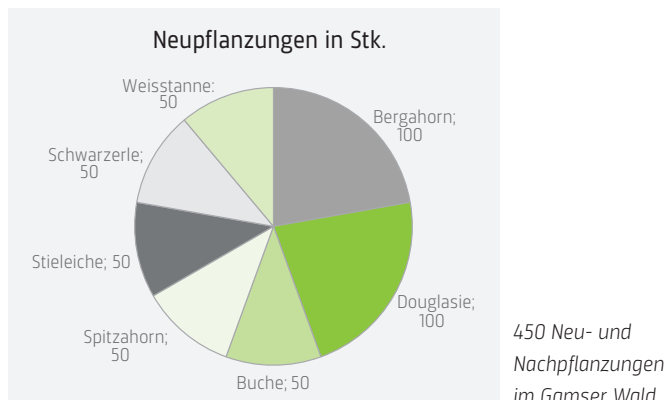
## Ortsgemeindestrassen

Die diversen Baustellen an der oberen Waldstrasse konnten abgeschlossen werden. Im Frühjahr wurde die Strasse in der Kuhweid und zur Alp Loch neu eingekiest. Anfang Juli verursachte ein Starkregen grosse Schäden an den Strassen. Das Forsteam war einige Zeit mit der Behebung der Schäden beschäftigt.

## Pflanzungen

Im Frühjahr wurden auf den bestehenden Pflanzflächen im Hinterwald und auf neuen Flächen im Mittelwald Bäume gepflanzt. Die Bäume im Mittelwald wurden mit Zäunen und Einzelschützen vor Wildverbiss geschützt.

Beim «Steinig Wägli» und im «Tätschenmoos» wurden 150 Ahorne nachgepflanzt. 300 Neupflanzungen wurden in der «Dimmerüti» und im «Spaltenstein» vorgenommen.



## Entwässerung

Im Entwässerungsprojekt wurden 1'180 lfm V-Kännel und 345 lfm Hauptkännel ersetzt.

Im Walchenbach wurde eine weitere Holzkastensperre im Rahmen eines Baukurses der Forstwartlernenden ersetzt.

## Personal

### Weiterbildung

Beim Fällen von absterbenden oder toten Eschen können plötzlich grosse Teile der Baumkronen abbrechen und den darunter stehenden Forstarbeiter verletzen. Aus diesem Grund wurde dieses Jahr eine weitere interne Schulung zu neuen Fällmethoden durchgeführt. Damit die Bäume aus sicherer Entfernung zu Fall gebracht werden können, wurde zudem ein Fällkeil mit Funksteuerung angeschafft.

### Arbeitsjubiläum

Im August konnte Vorarbeiter Josef Lenherr das 40-jährige Dienstjubiläum feiern. Zusammen mit dem Forsteam, der Verwaltung und dem Verwaltungsrat wurde das Jubiläum in der Bindinghütte gefeiert.

## Liegenschaften

### Landwirtschaftliche Liegenschaften

Infolge Pensionierung und Betriebsübergabe konnte per Januar 2022 eine Pachtlandparzelle im Mittelriet neu zugeteilt werden.

### Kleingärten

Seit vielen Jahren können Hobbygärtner von Kleinparzellen im Madrusen profitieren. Im vergangenen Jahr wurden die Pachtzinsen angepasst bzw. erhöht.

## Öffentlichkeitsarbeit

Für die Ortsgemeinde ist die Öffentlichkeitsarbeit eine wichtige und zentrale Aufgabe. So wurden im Berichtsjahr verschiedene Leistungen zugunsten der Bevölkerung erbracht.

### Kultur, Sport und Freizeit

#### Burgruine Hohensax

Die Burganlage der Burgruine Hohensax wurde bei einem Arbeitsinsatz in über 50 Arbeitsstunden gesäubert, um einer Verbuschung vorbeugend entgegenzuwirken. Die familienfreundliche Anlage mit der grossen Feuerstelle wird von vielen Ausflüglern und Wanderern gerne benutzt.

#### Flims-Laax-Falera

Auch im vergangenen Jahr konnten alle Einwohnerinnen und Einwohner von Gams vom Einheimisch-Tarif in Flims-Laax-Falera profitieren. Viele haben vom neuen Angebot Gebrauch gemacht und bezogen ein Sommer+Winter-Abonnement im Vorverkauf, welches gleich viel kostete wie ein Winter-Abonnement. Alle Gamser Schülerinnen und Schüler erhielten wiederum ein Gratis-Abonnement.

### Land im Baurecht

Die Ortsgemeinde stellt einigen Gamser Vereinen für ihre Vereinstätigkeit seit vielen Jahren Land im Baurecht im «Pilgerbrunnen» unentgeltlich zur Verfügung.

### Vereine und Organisationen

Jedes Jahr gehen von verschiedenen Vereinen und Organisationen Gesuche und Anfragen ein. Den meisten der Gesuche konnte im Berichtsjahr entsprochen werden.

Am Altersausflug, der jährlich im August stattfindet und von der Kommission 70Plus der Politischen Gemeinde organisiert wird, beteiligt sich die Ortsgemeinde mit einem beträchtlichen Betrag.

### Stipendien

Im vergangenen Jahr wurden Stipendien in der Höhe von 3'800 Franken ausbezahlt. Die Gesuche von 19 Jugendlichen und jungen Erwachsenen, die in einer Ausbildung stehen, eine weiterführende Schule besuchen oder ein Studium absolvieren, wurden vom Verwaltungsrat bewilligt.

### Christbaumabgabe

Am 17. Dezember 2022 fand die Christbaumabgabe beim Forstbetrieb Hütsch statt. Zum symbolischen Betrag von fünf Franken wurden über 250 Tannenbäume an Gamser Einwohnerinnen und Einwohner abgegeben.





## «Tag der offenen Tür» der Heizzentrale

Am 13. und 14. August 2022 beteiligte sich die Ortsgemeinde am Rundgang des «Tag des offenen Gewerbes» sowie am Dorffest Gams. Während zwei Tagen standen die Türen der Heizzentrale und des Speichergebäudes zur Besichtigung offen. Das attraktive Rahmenprogramm für Gross und Klein zog zahlreiche Besucherinnen und Besucher an. Der grosse Holzschnittelkasten, die Kinderbagger und Traktoren wurden von den Kleinen rege benutzt, das Holzsägen und der Posten für die Dorfolympiade waren gut besucht. Das Forstteam leistete einen grossen Einsatz, um den Festplatz beim Löwenplatz attraktiv und mit «viel Holz» zu präsentieren.



Es brauchte  
Geschick, aus  
runden Hölzern  
einen möglichst  
hohen Turm zu  
bauen



5 m<sup>3</sup> Holzschnittel  
wurden angeliefert



Der Holzschnittel-  
kasten war bei den  
Kleinen sehr  
beliebt



Festplatz rund um  
das Speicherge-  
bäude beim  
Löwenplatz

## Personelles

### Forstbetrieb

#### Austritt

- Manfred Dürr, Mitarbeiter Teilzeit Waldentwässerung

#### Arbeitsjubiläen

- Josef Lenherr, Vorarbeiter, 40 Jahre

- Martin Lieberherr, Revierförster und Betriebsleiter, 10 Jahre

Am 1. August 2022 konnte Josef Lenherr-Knaus, Matte 18, das 40-jährige Arbeitsjubiläum feiern. Er trat seine Arbeitsstelle im Forstbetrieb der Ortsgemeinde Gams am 1. August 1982 als Waldarbeiter an. Heute ist er Vorarbeiter, Maschinist und für die Lernendenausbildung zuständig. Josef Lenherr durfte Glückwünsche des Verwaltungsrates und ein Geschenk für seine langjährige Treue entgegennehmen.

Revierförster und Betriebsleiter Martin Lieberherr konnte ebenfalls ein Arbeitsjubiläum feiern. Er trat seine Stelle in Gams vor zehn Jahren an. Der Verwaltungsrat bedankt sich für die umsichtige und gewissenhafte Führung des Forstbetriebs und den dazugehörigen Aufgaben. Die Revierförster werden im Kanton St.Gallen vom Kantonsforstamt angestellt und von den Ortsgemeinden für die Betriebsleiterfunktion angemietet.



Martin Lieberherr,  
Josef Lenherr,  
Andreas Schöb  
(von links)

### Verwaltung

#### Arbeitspensen

Bei der Anstellung von Finanzverwalterin Laura Lenherr und Verwaltungsschreiberin Gisela Güntert vor zwei Jahren legte der Verwaltungsrat die Arbeitspensen auf 50 bzw. 60 % fest, mit der Option auf eine Erhöhung von insgesamt 130 Stellenprozenten. Es stellte sich heraus, dass die zu Beginn festgelegten Stellenprozente nicht ausreichen und die angefallenen Arbeiten nur mit Zusatzstunden erledigt werden konnten. Die Anstellungen werden ab Januar 2023 um je 10 % auf 60 % bzw. 70 % erhöht.

## Rechnungswesen

### Erfolgsrechnung 2022

Die Erfolgsrechnung weist einen operativen Gewinn von Fr. 92'835.94 aus. Nach Reserveveränderungen schliesst sie mit einem Ertragsüberschuss von Fr. 535.94. Budgetiert war ein Ertragsüberschuss von Fr. 5'250.00. Somit ergibt sich eine Differenz von Fr. 4'714.06 gegenüber dem Budget 2022.

### Budget Erfolgsrechnung 2023

#### Kommentar zum Budget

Das Budget der Erfolgsrechnung 2023 sieht beim operativen Ergebnis einen Verlust von 120'513.95 Franken vor.

Gestützt auf Art. 110c des Gemeindegesetzes beschloss der Verwaltungsrat, den Aufwandüberschuss mit der Ausgleichsreserve zu decken.

Weitere Details und Erklärungen sind in der Erfolgsrechnung ersichtlich.

## Investitionsrechnung 2023

### Kommentar zur Investitionsrechnung

Der Nettoaufwand wird mit 86'875.00 Franken ausgewiesen. Weitere Details und Erklärungen sind in der Investitionsrechnung ersichtlich.

### Umlegung der Kosten

Die Kosten für den Verwaltungsaufwand werden ab dem nächsten Jahr auf die einzelnen Bereiche umgelegt. Der Verwaltungsrat beschloss dies, um die effektiven Kosten auszuweisen und mehr Transparenz in den verschiedenen Tätigkeitsfeldern zu schaffen.

## Wärmeverbund

### Strategie

Der Verwaltungsrat beschäftigte sich intensiv mit der Zukunft des Wärmeverbundes. So wurde im Januar zusammen mit dem Fachplaner und einem externen Experten eine Machbarkeitsstudie für eine weitere Wärmeerzeugungsanlage erstellt. Das Ergebnis der Studie brachte zu Tage, dass eine Realisierung grundsätzlich sinnvoll wäre, um die Kapazität des Wärmeverbundes für weitere Bezüger zu sichern. Der Verwaltungsrat führte dann mit diversen «grossen» potenziellen Energiebezügern Gespräche. Obwohl diese dem Vorhaben vorerst sehr positiv gegenüberstanden, lagen schlussendlich zu wenig definitive Zusagen vor, um das Vorhaben umzusetzen. Zudem hätte die Investition von ca. 1.7 Mio. Franken die Verschuldung der Ortsgemeinde weiter erhöht. Das Projekt wurde vorerst auf Eis gelegt, weiterhin werden aber Anschlussmöglichkeiten geprüft und bei Bedarf eine Erweiterung der Kapazität in Betracht gezogen.

### Heizzentrale

#### Betrieb neue Heizöfen

Nach der Komplettanierung der Heizzentrale wurden die beiden neuen Heizkessel im Herbst 2021 in Betrieb genommen. Die Erfahrungen mit der neuen Heizanlage im ersten Jahr können als gut bezeichnet werden. Nach wie vor sind verschiedene Einstellungen und Optimierungen notwendig.

### Strom ab PV-Anlage

Die Politische Gemeinde betreibt auf dem Dach des Schulhauses Hof eine PV-Anlage. Im Frühjahr 2022 konnte mit der Anlagenbetreiberin ein Stromliefervertrag (Zusammenschluss zum Eigenverbrauch ZEV) unterzeichnet werden. Somit wird für den Betrieb der nahe gelegenen Heizzentrale umweltfreundlicher Solarstrom bezogen.

### Fernwärmenetz

Im Herbst wurde das Fernwärmenetz ab dem Dorfzentrum bis zum «Dorfbach» und zur «Matte» erweitert. Drei Mehrfamilienhäuser und drei Einfamilienhäuser wurden neu an den Wärmeverbund angeschlossen.

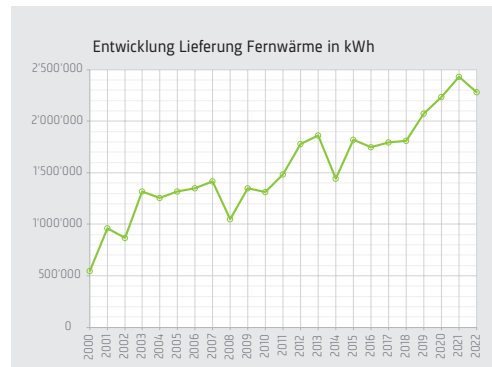


Das Fernwärmenetz wurde um 250 m erweitert

## Wärmeenergie

### Verkauf

Im Berichtsjahr ist der Verkauf von Wärmeenergie leicht zurückgegangen. Vermutlich ist der Rückgang auf die milden Temperaturen zurückzuführen.



Im Jahr 2022 wurden 2'280'000 kWh bezogen

### Anpassung Energiepreis

Die Ankündigung der massiven Strompreiserhöhung für Gewerbebetriebe, die allgemein steigenden Kosten für die Wartung und den Betrieb der Heizzentrale sowie die Preissteigerung der Hackholzschnitzel veranlassten den Verwaltungsrat, den Energiepreis für die Energiebezüger anzupassen. Ab dem kommenden Jahr wird der Arbeitspreis für bezogene Energie um 15% von 12.83 Rappen pro kWh auf 14.75 Rappen pro kWh erhöht, die Grundgebühren bleiben unverändert. Anzuführen ist, dass die letzte Preiserhöhung bereits 15 Jahre zurückliegt.

### Wärmezähler

Die bei den Energiebezügern eingesetzten Wärmezähler müssen gemäss Vorschrift des eidgenössischen Instituts für Metrologie METAS regelmässig ersetzt werden. Im vergangenen Jahr wurden bei 13 angeschlossenen Liegenschaften die Wärmezähler durch neue ausgetauscht.

### «Tag der offenen Tür» am 13./14. August 2022

Nach fünf Monaten Umbau konnte im Herbst 2021 die komplett sanierte Heizzentrale ihren Betrieb wieder aufnehmen. Um der ganzen Bevölkerung einen Eindruck über die Sanierung und den Wärmeverbund allgemein zu ermöglichen, wurde ein «Tag der offenen Tür» organisiert.



Die Türen der Heizzentrale unterhalb des Löwenplatzes sowie des neu erstellten Speichergebäudes auf dem Löwenplatz standen offen. Während des ganzen Dorffest-Wochenendes waren alle herzlich eingeladen, die neue Anlage zu besichtigen und sich aus erster Hand über den Wärmeverbund und die Gewinnung der CO<sub>2</sub>-neutralen Energie zu informieren. Viele nutzten die einmalige Gelegenheit und begingen sich auf den Rundgang durch die Heizzentrale und das Speichergebäude.



Die Holzschnitzel gelangen vom Wald direkt in die Heizzentrale



Interessierte erfahren, wie «Wärme aus dem Gamser Wald» entsteht

### Geschäftsprüfungskommission

Lenherr Adrian, Gartenstrasse 9, Präsident  
 Lenherr Christian, Geissbüel 11  
 Scherrer Markus, Unterer Schleipfweg 10

Die Konstituierung des Verwaltungsrates ist auf der Website abrufbar.

### Dank

Ein herzliches Dankeschön für das entgegengebrachte Vertrauen, die gute Zusammenarbeit und die Unterstützung geht an alle Bürgerinnen und Bürger, an die Energiebezüger des Wärmeverbundes, an alle Alpbestösser, an die Kundinnen und Kunden des Forstbetriebs und besonders an den Gemeinderat Gams. Im Dank eingeschlossen sind ausserdem alle Mitarbeitenden, das Alppersonal sowie alle Helferinnen und Helfer für ihren engagierten und wertvollen Einsatz zu Gunsten des Gemeinwohls und der Ortsgemeinde Gams.



Der Verwaltungsrat

og-gams.ch

## Verwaltungsrat und Verwaltung

Der Verwaltungsrat und die Verwaltung informierten die Bürgerschaft während des Jahres über das aktuelle Ratsgeschehen, sei es an der Bürgerversammlung, an der parteiübergreifenden Informationsveranstaltung, im amtlichen Informationsteil des «Werdenberger & Obertoggenburger», mit dem Newsletter an Abonnenten, am «Tag der offenen Tür» des Wärmeverbundes sowie über die Website [www.og-gams.ch](http://www.og-gams.ch).

### Aufsichtsrechtliche Prüfung durch Amt für Gemeinden

Vom 15. bis 17. März 2022 wurde vom Amt für Gemeinden und Bürgerrecht, Gemeindeaufsicht, die aufsichtsrechtliche Prüfung durchgeführt. Dabei wurde das Geschäftsjahr 2021 überprüft. Die Prüfung findet alle fünf Jahre statt.

Der Verwaltungsrat nahm den Bericht des Amtes für Gemeinden über die Prüfung zur Kenntnis und wird die entsprechenden Tipps und Hinweise umsetzen.

### Sitzungen

Der Verwaltungsrat hielt 20 ordentliche Sitzungen ab. Bis Ende Februar mussten die Verwaltungsratssitzungen weiterhin in der Alten Mühle abgehalten werden, damit die damals geltenden Abstandsvorschriften eingehalten werden konnten. Ab März fanden die Sitzungen wieder in der Verwaltung im «Fässlerhuus» statt.

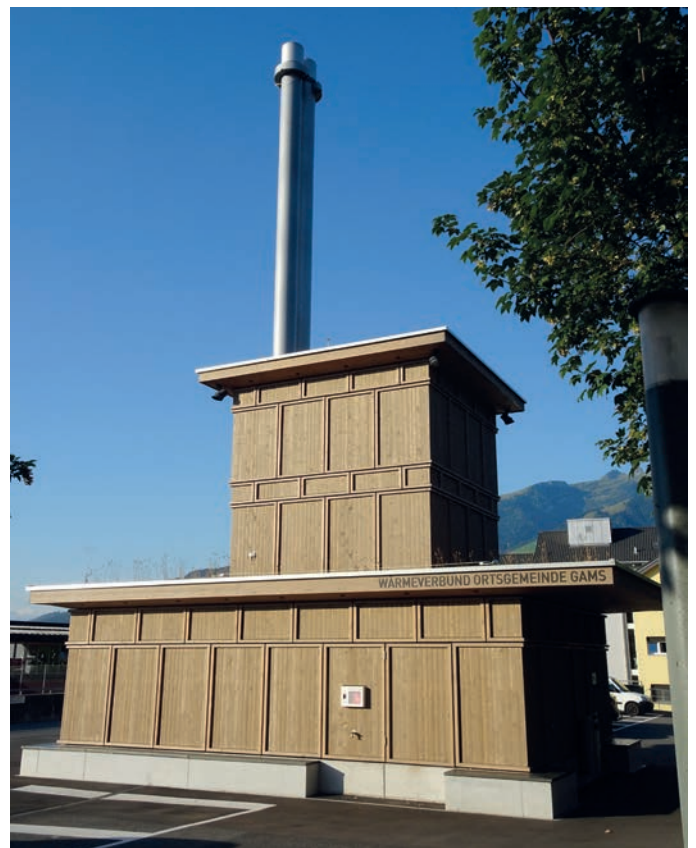
Die Verwaltungsratsmitglieder nahmen ausserdem an verschiedenen Versammlungen, Workshops, Begehungen und Informationsveranstaltungen teil.

### Verwaltungsrat und GPK

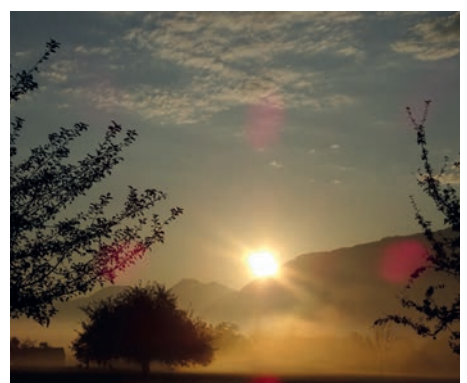
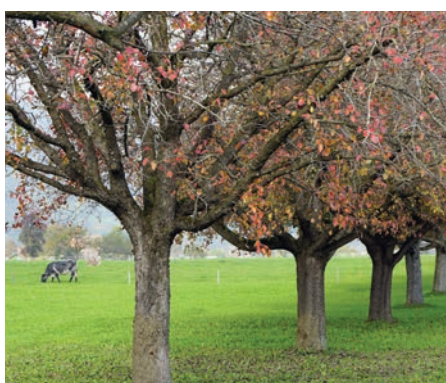
Die Behörden der Ortsgemeinde Gams setzen sich für die laufende Amtsdauer 2021 bis 2024 wie folgt zusammen:

### Verwaltungsrat

Schöb Andreas, Hueb 11, Präsident  
 Hardegger Josef, Riethof 2089  
 Lenherr Ernst, Bödeli 2426, Vizepräsident  
 Lenherr Hanspeter, Neumüliweg 1  
 Lenherr Niklaus, Schönenberg 335



## Impressionen Gamserriet



# **Ortsgemeinde Gams**

## **Rechnung 2022 Budget 2023**

***Erfolgsrechnung Zusammenzug***

***Gestufter Erfolgsausweis***

***Verwendung des Ertragsüberschusses 2022***

***Erfolgsrechnung mit Erklärungen***

***Investitionsrechnung mit Erklärungen***

***Bilanz per 31. Dezember 2022***

***Anhang zur Jahresrechnung***

***Liegenschaftsverzeichnis***

***Bericht und Anträge der Geschäftsprüfungskommission***

## Erfolgsrechnung Zusammenzug

		Rechnung 2022		Budget 2022		Budget 2023	
		Aufwand	Ertrag	Aufwand	Ertrag	Aufwand	Ertrag
0	ALLGEMEINE VERWALTUNG	266'042.70	1'547.50	291'550.00	600.00	281'040.00	70'300.00
2	BILDUNG	3'800.00		5'000.00		5'000.00	
3	KULTUR, SPORT UND FREIZEIT	22'455.00		24'500.00		24'500.00	
4	GESUNDHEIT	500.00		500.00		500.00	
5	SOZIALE SICHERHEIT	3'197.40		3'000.00		3'000.00	
6	VERKEHR	75'948.75	15'525.00	47'600.00	12'000.00	48'573.95	12'000.00
7	UMWELTSCHUTZ UND RAUMORDNUNG						
8	VOLKSWIRTSCHAFT	1'548'904.01	1'750'260.24	1'517'900.00	1'687'400.00	1'804'250.00	1'794'100.00
9	FINANZEN UND STEUERN	219'681.40	373'196.52	119'300.00	314'600.00	148'450.00	369'100.00
		<b>2'140'529.26</b>	<b>2'140'529.26</b>	<b>2'009'350.00</b>	<b>2'014'600.00</b>	<b>2'315'313.95</b>	<b>2'245'500.00</b>
<b>Aufwandüberschuss</b>						<b>69'813.95</b>	
<b>Ertragsüberschuss</b>				<b>5'250.00</b>			
		<b>2'140'529.26</b>	<b>2'140'529.26</b>	<b>2'014'600.00</b>	<b>2'014'600.00</b>	<b>2'315'313.95</b>	<b>2'315'313.95</b>

## Gestufter Erfolgsausweis

		Rechnung 2022	Budget 2022	Budget 2023
<b>Total Betrieblicher Aufwand</b>		<b>1'922'980.51</b>	<b>1'893'550.00</b>	<b>2'180'513.95</b>
30	Personalaufwand	831'458.35	812'460.00	904'420.00
31	Sach- und übriger Betriebsaufwand	838'383.59	838'650.00	948'880.00
33	Abschreibungen Verwaltungsvermögen	113'930.74	122'640.00	133'713.95
35	Einlagen in Fonds und Spezialfinanzierungen			
36	Transferaufwand	71'924.15	72'100.00	71'100.00
39	Interne Verrechnungen	67'283.68	47'700.00	122'400.00
<b>Total Betrieblicher Ertrag</b>		<b>1'438'368.24</b>	<b>1'336'800.00</b>	<b>1'552'300.00</b>
42	Entgelte	981'997.04	964'100.00	1'062'900.00
43	Verschiedene Erträge			
45	Entnahmen aus Fonds und Spezialfinanzierungen			
46	Transferertrag	389'087.52	325'000.00	367'000.00
49	Interne Verrechnungen	67'283.68	47'700.00	122'400.00
<b>Ergebnis aus betrieblicher Tätigkeit</b>		<b>-484'612.27</b>	<b>-556'750.00</b>	<b>-628'213.95</b>
34	Finanzaufwand	80'012.81	115'800.00	134'800.00
44	Finanzertrag	657'461.02	633'100.00	642'500.00
<b>Ergebnis aus Finanzierung</b>		<b>577'448.21</b>	<b>517'300.00</b>	<b>507'700.00</b>
<b>Operatives Ergebnis</b>		<b>92'835.94</b>	<b>-39'450.00</b>	<b>-120'513.95</b>
38	Einlage in Reserven	137'000.00	0.00	0.00
48	Bezug aus Reserven	44'700.00	44'700.00	50'700.00
<b>Reserveveränderungen</b>		<b>-92'300.00</b>	<b>44'700.00</b>	<b>50'700.00</b>
<b>Gesamtergebnis Erfolgsrechnung</b>		<b>535.94</b>	<b>5'250.00</b>	<b>-69'813.95</b>

## Verwendung des Ertragsüberschusses 2022

Gestützt auf Art. 110b des Gemeindegesetzes hat der Verwaltungsrat am 8. Februar 2023 beschlossen, den Ertragsüberschuss wie folgt zu verwenden

Verwendung des Ertragsüberschusses				Aufwand	Ertrag
<b>Ergebnis der Erfolgsrechnung</b>					
Total				2'139'993.32	2'140'529.26
Ertragsüberschuss				535.94	
				<b>2'140'529.26</b>	<b>2'140'529.26</b>
Abschlussbuchungen 2022					
<b>Gesetzlich vorgegebene Reserveveränderungen</b>					
Entnahmen aus Vorfinanzierungen EK	Forst - PM Trac	9900.48930	29300.02	12'500.00	
	Forst - Werkhof	9900.48930	29300.08	6'200.00	
	WV - Heizanlage	9900.48930	29300.01	26'000.00	-44'700.00
<b>Beantragte Reserveveränderungen</b>					
Einlage in die Ausgleichsreserve		9900.38940	29400.01		137'000.00
Einlage in kumulierte Ergebnisse der Vorjahre (Buchung im 2023)		29990	29990.02		535.94
				<b>Operatives Ergebnis</b>	<b>92'835.94</b>

## Erfolgsrechnung

		Rechnung 2022		Budget 2022		Budget 2023	
		Aufwand	Ertrag	Aufwand	Ertrag	Aufwand	Ertrag
<b>0</b>	<b>ALLGEMEINE VERWALTUNG</b>	<b>266'042.70</b>	<b>1'547.50</b>	<b>291'550.00</b>	<b>600.00</b>	<b>281'040.00</b>	<b>70'300.00</b>
<b>0110</b>	<b>Bürgerversammlung, Abstimmungen und Wahlen</b>	<b>7'005.55</b>		<b>10'500.00</b>		<b>7'500.00</b>	
0110.30000	Entschädigung an Stimmzähler			1'000.00			
0110.31020	Jahresrechnung, Abstimmungen, Wahlen	6'413.50		7'500.00		6'500.00	
0110.31300	Porti, Dienstleistungen Dritter	592.05		2'000.00		1'000.00	
<b>0111</b>	<b>Geschäftsprüfungskommission</b>	<b>6'687.39</b>		<b>7'000.00</b>		<b>7'000.00</b>	
0111.30000	Tag- und Sitzungsgelder	815.00		1'500.00		1'500.00	
0111.31300	Dienstleistungen Dritter	5'568.09		5'000.00		5'000.00	
0111.31700	Spesen, Repräsentation	304.30		500.00		500.00	
<b>0120</b>	<b>Verwaltungsrat</b>	<b>42'087.74</b>		<b>58'700.00</b>		<b>49'210.00</b>	
0120.30000	Tag- und Sitzungsgelder, Löhne	35'049.85		49'000.00		40'000.00	
0120.30500	AG-Beiträge AHV, IV, EO, ALV, Verwaltungskosten	2'558.64		3'000.00		2'300.00	
0120.30530	Betriebsunfallversicherung	355.10		1'000.00		410.00	
0120.30900	Aus- und Weiterbildungskosten			500.00		500.00	
0120.30990	Übriger Personalaufwand	496.10		1'500.00		1'500.00	
0120.31300	Dienstleistungen Dritter			200.00			
0120.31700	Spesen und Repräsentation	3'628.05		3'500.00		4'500.00	
<b>0122</b>	<b>Öffentliche Anlässe</b>	<b>26'772.38</b>	<b>1'445.80</b>	<b>20'000.00</b>		<b>17'000.00</b>	<b>800.00</b>
0122.31300	Anlässe, Veranstaltungen	10'279.38		5'000.00		2'000.00	
0122.36360	Mitgliedschaften, Verbandsbeiträge	1'000.00		1'000.00		1'000.00	
0122.36370	Chräs- und Christbaumaufbereitung und Abgabe	15'493.00		14'000.00		14'000.00	
0122.42600	Rückerstattungen und Kostenbeteiligungen Dritter		1'445.80				800.00
<b>0220</b>	<b>Allgemeine Verwaltung</b>	<b>161'149.75</b>	<b>101.70</b>	<b>160'150.00</b>	<b>600.00</b>	<b>161'480.00</b>	<b>69'500.00</b>
0220.30100	Löhne	126'620.50		120'000.00		127'000.00	
0220.30500	AG-Beiträge AHV, IV, EO, ALV, Verwaltungskosten	9'243.30		8'400.00		9'200.00	
0220.30520	AG-Beiträge Pensionskassen	10'399.25		10'000.00		10'500.00	
0220.30530	Betriebsunfallversicherung	438.70		500.00		500.00	
0220.30550	Krankentaggeldversicherungen	1'856.75		1'500.00		1'870.00	
0220.30900	Aus- und Weiterbildungskosten	38.00		1'500.00		1'000.00	
0220.30990	Übriger Personalaufwand	658.36		1'000.00		1'000.00	
0220.31000	Büromaterial	599.55		2'000.00		1'500.00	
0220.31010	Betriebs-, Verbrauchsmaterial	349.85		1'500.00		1'000.00	
0220.31020	Drucksachen, Publikationen	733.20		1'000.00		1'000.00	
0220.31300	Dienstleistungen Dritter	9'950.44		10'250.00		6'360.00	
0220.31320	Externe Beratung, Expertisen			1'500.00			
0220.31340	Versicherungsprämien	51.40				50.00	
0220.31700	Spesen und Repräsentation	210.45		1'000.00		500.00	
0220.42400	Benützungsgebühren und Dienstleistungen		81.70		600.00		
0220.42600	Rückerstattungen und Kostenbeteiligungen Dritter		20.00				
0220.49300	Betriebs- und Verwaltungskosten						69'500.00
<b>0227</b>	<b>Informatik allgemein</b>	<b>11'652.29</b>		<b>24'500.00</b>		<b>25'500.00</b>	
0227.31130	Anschaffungen von IT-Geräten			500.00		500.00	
0227.31300	Internetauftritt	253.80		10'000.00		10'000.00	
0227.31320	Externe Betreuung	1'121.95		2'000.00		2'000.00	
0227.31530	Unterhalt EDV	9'744.64		9'000.00		10'000.00	
0227.31580	Softwaresupport etc.	531.90		3'000.00		3'000.00	
<b>0290</b>	<b>Verwaltungsliegenschaft Fässlerhuus</b>	<b>10'687.60</b>		<b>10'700.00</b>		<b>13'350.00</b>	
0290.30100	Löhne Reinigung	955.50		1'600.00		1'600.00	
0290.30500	AG-Beiträge AHV, IV, EO, ALV, Verwaltungskosten	69.75		200.00		200.00	
0290.30530	Betriebsunfallversicherung	2.00		100.00		50.00	



## Erfolgsrechnung

		Rechnung 2022		Budget 2022		Budget 2023	
		Aufwand	Ertrag	Aufwand	Ertrag	Aufwand	Ertrag
0290.31010	Betriebs-, Verbrauchsmaterial			200.00			
0290.31200	Wasser, Energie, Heizung	3'660.35		2'000.00		4'500.00	
0290.31370	Grundsteuern und Abgaben			100.00			
0290.31400	Sachversicherungen			500.00			
0290.31440	Baulicher Unterhalt					1'000.00	
0290.31600	Miete Büro Verwaltung	6'000.00		6'000.00		6'000.00	
<b>2</b>	<b>BILDUNG</b>	<b>3'800.00</b>		<b>5'000.00</b>		<b>5'000.00</b>	
<b>2991</b>	<b>Stipendienfond</b>	<b>3'800.00</b>		<b>5'000.00</b>		<b>5'000.00</b>	
2991.36370	Stipendienauszahlungen	3'800.00		5'000.00		5'000.00	
<b>3</b>	<b>KULTUR, SPORT UND FREIZEIT</b>	<b>22'455.00</b>		<b>24'500.00</b>		<b>24'500.00</b>	
<b>3290</b>	<b>Kultur, übrige</b>	<b>4'955.00</b>		<b>7'000.00</b>		<b>7'000.00</b>	
3290.36360	Beiträge an diverse Vereine und Organisationen	4'955.00		7'000.00		7'000.00	
<b>3420</b>	<b>Kultur, Sport und Freizeit</b>	<b>17'500.00</b>		<b>17'500.00</b>		<b>17'500.00</b>	
3420.36360	Abgabe Land im Baurecht an Sportvereine	17'500.00		17'500.00		17'500.00	
<b>4</b>	<b>GESUNDHEIT</b>	<b>500.00</b>		<b>500.00</b>		<b>500.00</b>	
<b>4210</b>	<b>Ambulante Krankenpflege allgemein</b>	<b>500.00</b>		<b>500.00</b>		<b>500.00</b>	
4210.36360	Beiträge Organisationen	500.00		500.00		500.00	
<b>5</b>	<b>SOZIALE SICHERHEIT</b>	<b>3'197.40</b>		<b>3'000.00</b>		<b>3'000.00</b>	
<b>5350</b>	<b>Leistungen an das Alter</b>	<b>3'197.40</b>		<b>3'000.00</b>		<b>3'000.00</b>	
5350.36360	Beiträge an Diverse	3'197.40		3'000.00		3'000.00	
<b>6</b>	<b>VERKEHR</b>	<b>75'948.75</b>	<b>15'525.00</b>	<b>47'600.00</b>	<b>12'000.00</b>	<b>48'573.95</b>	<b>12'000.00</b>
<b>6150</b>	<b>Ortsgemeindestrassen</b>	<b>75'948.75</b>	<b>15'525.00</b>	<b>47'600.00</b>	<b>12'000.00</b>	<b>48'573.95</b>	<b>12'000.00</b>
6150.31010	Betriebs- und Verbrauchsmaterial	9'694.60		2'000.00		2'000.00	
6150.31410	Baulicher Unterhalt durch Dritte	16'325.80		10'000.00		10'000.00	
6150.33000	Planmässige Abschreibungen	2'071.40		2'000.00		2'973.95	
6150.36340	Unterhaltssperimeter	11'903.20		14'600.00		14'600.00	
6150.39000	Interne Verrechnung von Material- und Maschinenkosten	8'722.25		4'000.00		4'000.00	
6150.39100	Interne Verrechnung von Personalkosten	27'231.50		15'000.00		15'000.00	
6150.42600	Rückerstattungen		15'525.00		12'000.00		12'000.00
<b>8</b>	<b>VOLKSWIRTSCHAFT</b>	<b>1'548'904.01</b>	<b>1'750'260.24</b>	<b>1'517'900.00</b>	<b>1'687'400.00</b>	<b>1'804'250.00</b>	<b>1'794'100.00</b>
<b>8130</b>	<b>Landwirtschaft</b>	<b>1'058.00</b>		<b>2'500.00</b>		<b>1'500.00</b>	
8130.36360	Beiträge an Vereine, Verbände, Genossenschaften	1'058.00		2'500.00		1'500.00	
<b>8135</b>	<b>Landwirtschaftliche Liegenschaften</b>	<b>24'458.34</b>	<b>83'620.15</b>	<b>23'200.00</b>	<b>79'000.00</b>	<b>28'660.00</b>	<b>82'600.00</b>
8135.30100	Löhne	787.50		1'000.00		1'000.00	
8135.30500	AG-Beiträge AHV, IV, EO, ALV, Verwaltungskosten	57.49		100.00		100.00	
8135.30530	Betriebsunfallversicherung	2.85				10.00	
8135.31200	Wasser, Heizung, Energie	142.05		200.00		200.00	
8135.31340	Versicherungsprämien	77.35		300.00		150.00	
8135.31370	Grundsteuern und Abgaben	3'040.70		1'400.00		2'500.00	
8135.31440	Baulicher Unterhalt	188.82		3'000.00		3'000.00	
8135.31441	Übriger Unterhalt, Baumpflanzungen	2'589.03		2'000.00		2'000.00	
8135.31700	Spesen und Repräsentation	13.25		200.00		200.00	
8135.36340	Unterhaltssperimeter	6'750.55		7'000.00		7'000.00	
8135.39000	Interne Verrechnung von Material- und Maschinenkosten	1'833.75		3'000.00		2'000.00	
8135.39100	Interne Verrechnung von Personalkosten	8'975.00		5'000.00		6'000.00	

## Erfolgsrechnung

		Rechnung 2022		Budget 2022		Budget 2023	
		Aufwand	Ertrag	Aufwand	Ertrag	Aufwand	Ertrag
8135.39300	Betriebs- & Verwaltungskosten					4'500.00	
8135.44700	Pachtzinsen		79'901.75		79'000.00		82'600.00
8135.46310	Beitrag Kanton		3'718.40				
<b>8180</b>	<b>Alpwirtschaft</b>	<b>475'026.87</b>	<b>519'073.70</b>	<b>436'200.00</b>	<b>452'500.00</b>	<b>542'700.00</b>	<b>492'600.00</b>
8180.30100	Löhne	242'055.25		223'000.00		238'000.00	
8180.30500	AG-Beiträge AHV, IV, EO, ALV, Verwaltungskosten	16'208.98		13'500.00		15'700.00	
8180.30520	AG-Beiträge an Pensionskassen	10'996.90		8'000.00		10'700.00	
8180.30530	Betriebsunfallversicherung	9'187.05		10'000.00		10'000.00	
8180.30900	Aus- und Weiterbildung des Personals	130.00		500.00		500.00	
8180.30990	Übriger Personalaufwand	2'921.60		2'000.00		2'000.00	
8180.31010	Betriebs-, Verbrauchsmaterial	60'432.70		37'000.00		44'000.00	
8180.31110	Anschaffung Apparate, Maschinen, Geräte, Fahrzeuge, Werkzeuge	3'742.52		5'000.00		5'000.00	
8180.31200	Wasser, Heizung, Energie	804.30		800.00		1'000.00	
8180.31300	Dienstleistungen Dritter	35'311.65		31'500.00		32'000.00	
8180.31340	Versicherungsprämien	6'670.64		5'500.00		6'000.00	
8180.31370	Grundsteuern und Abgaben	1'679.75		1'500.00		1'500.00	
8180.31440	Unterhalt Gebäude	11'313.80		29'000.00		62'000.00	
8180.31450	Unterhalt Weiden	27'586.15		26'000.00		37'500.00	
8180.31510	Unterhalt Apparate, Maschinen und Geräte	6'466.23		6'000.00		8'000.00	
8180.31610	Miete & Benützungskosten FZ, Masch., etc.	1'700.00		300.00		2'200.00	
8180.31700	Spesen und Repräsentation	7'491.70		5'200.00		6'700.00	
8180.31920	Vergütung Alprechte	6'938.75		8'500.00		7'000.00	
8180.33000	Planmässige Abschreibungen	13'900.00		13'900.00		13'900.00	
8180.39000	Interne Verrechnung von Material- und Maschinenkosten	5'545.15		6'000.00		6'000.00	
8180.39100	Interne Verrechnung von Personalkosten	3'943.75		3'000.00		3'000.00	
8180.39300	Betriebs- & Verwaltungskosten					30'000.00	
8180.42500	Verkäufe		157.85		500.00		500.00
8180.42600	Rückerstattungen		29'983.05		22'000.00		32'100.00
8180.44700	Alp-, Pacht- und Mietzinsen VV		207'798.05		197'000.00		200'000.00
8180.46310	Beiträge von Kantonen (Sömmerungs-, Biodiversitäts- und Landschaftsqualitätsbeiträge)		281'134.75		233'000.00		260'000.00
<b>8200</b>	<b>Forstwirtschaft *</b>	<b>742'987.34</b>	<b>783'303.82</b>	<b>722'000.00</b>	<b>742'400.00</b>	<b>830'980.00</b>	<b>808'400.00</b>
8200.30100	Löhne	270'586.65		250'000.00		319'000.00	
8200.30490	Dienstkleider	4'077.10		5'000.00		6'000.00	
8200.30500	AG-Beiträge AHV, IV, EO, ALV, Verwaltungskosten	19'663.73		18'000.00		22'000.00	
8200.30520	AG-Beiträge an Pensionskassen	25'012.55		26'000.00		28'000.00	
8200.30530	Betriebsunfallversicherung	12'772.95		12'000.00		14'000.00	
8200.30550	Krankentaggeldversicherung	1'811.70		1'600.00		2'000.00	
8200.30900	Aus- und Weiterbildung des Personals	4'388.75		10'000.00		10'000.00	
8200.30990	Übriger Personalaufwand	3'489.04		3'000.00		3'000.00	
8200.31000	Büromaterial	560.05		200.00		500.00	
8200.31010	Betriebs- und Verbrauchsmaterial	80'242.18		70'500.00		73'000.00	
8200.31020	Werbedrucksachen (Broschüren, Inserate)	872.40		2'000.00		1'000.00	
8200.31100	Anschaffung Mobiliar			3'000.00			
8200.31110	Anschaffung Apparate, Maschinen, Geräte, Fahrzeuge, Werkzeuge	4'760.35		8'000.00		5'000.00	
8200.31200	Wasser, Heizung, Energie	1'333.85		500.00		1'500.00	
8200.31300	Dienstleistungen Dritter	89'759.24		122'900.00		119'120.00	

## Erfolgsrechnung

		Rechnung 2022		Budget 2022		Budget 2023	
		Aufwand	Ertrag	Aufwand	Ertrag	Aufwand	Ertrag
8200.31340	Versicherungsprämien	7'883.40		10'000.00		7'500.00	
8200.31370	Grundsteuern und Abgaben	10'812.30		9'000.00		10'000.00	
8200.31420	Unterhalt Entwässerung	138'144.25		100'000.00		120'000.00	
8200.31440	Baulicher Unterhalt Gebäude	222.60		5'000.00		2'000.00	
8200.31510	Unterhalt Fahrzeuge, Maschinen, Geräte	24'933.00		20'000.00		20'000.00	
8200.31610	Miete Fahrzeuge, Maschinen und Mobilien	210.00		2'000.00		2'000.00	
8200.31700	Spesen und Repräsentation	2'612.30		1'600.00		2'700.00	
8200.33000	Planmässige Abschreibungen	36'700.00		36'700.00		47'660.00	
8200.34990	Skonto / Rabatte	2'138.95		5'000.00		3'000.00	
8200.39300	Betriebs- & Verwaltungskosten					12'000.00	
8200.42400	Arbeiten für Dritte, Fremdleistungen		312'837.70		224'000.00		299'000.00
8200.42500	Verkäufe		286'631.18		351'500.00		335'500.00
8200.42501	Div Verkäufe		5'713.81		5'500.00		6'000.00
8200.42600	Rückerstattungen		7'329.45		3'000.00		8'000.00
8200.46310	Beiträge vom Kanton		101'508.00		90'000.00		105'000.00
8200.46320	Beiträge von Gemeinden und Korporationen		2'000.00		2'000.00		2'000.00
8200.48930	Entnahme aus Vorfinanzierung für Abschreibungen				18'700.00		
8200.49000	Interne Verrechnung von Material- und Maschinenkosten		18'299.65		14'500.00		14'700.00
8200.49100	Interne Verrechnung von Personalkosten		48'984.03		33'200.00		38'200.00
<b>8400</b>	<b>Liegenschaften übrige VV</b>	<b>8'237.85</b>	<b>41'778.40</b>	<b>10'300.00</b>	<b>42'500.00</b>	<b>10'400.00</b>	<b>41'500.00</b>
8400.30100	Löhne Unterhalt Waldhütten	688.50				1'000.00	
8400.31370	Grundsteuern und Abgaben	1'413.10		1'300.00		1'400.00	
8400.31440	Unterhalt Waldhütten und Umgebung			1'000.00		1'000.00	
8400.31445	Unterhalt div. öffentliche Anlagen	2'788.75		5'000.00		4'000.00	
8400.39000	Interne Verrechnung von Material- und Maschinenkosten	1'923.50		1'500.00		1'500.00	
8400.39100	Interne Verrechnung von Personalkosten	1'424.00		1'500.00		1'500.00	
8400.44700	Baurechts- und Pachtzinsen Vereine		41'778.40		42'500.00		41'500.00
<b>8730</b>	<b>Wärmeverbund *</b>	<b>297'135.61</b>	<b>322'484.17</b>	<b>323'700.00</b>	<b>371'000.00</b>	<b>390'010.00</b>	<b>369'000.00</b>
8730.30100	Löhne	8'360.00		15'000.00		10'000.00	
8730.30500	AG-Beiträge AHV, IV, EO, ALV, Verwaltungskosten	610.28		960.00		730.00	
8730.30530	Betriebsunfallversicherung			100.00		100.00	
8730.30900	Aus- und Weiterbildung des Personals			500.00		500.00	
8730.30990	Übriger Personalaufwand	9.35		500.00		500.00	
8730.31010	Betriebs- und Verbrauchsmaterial	84'037.11		110'000.00		100'000.00	
8730.31110	Anschaffung Apparate, Maschinen, Geräte, Fahrzeuge, Werkzeuge			1'500.00		3'000.00	
8730.31200	Wasser, Energie, Kehrlicht	10'734.95		12'000.00		18'000.00	
8730.31300	Dienstleistungen Dritter	77'894.89		67'800.00		78'500.00	
8730.31340	Versicherungsprämien	1'552.93		1'300.00		1'500.00	
8730.31370	Grundsteuern und Abgaben	3'063.40		200.00		1'200.00	
8730.31440	Baulicher Unterhalt	32'672.30		32'000.00		67'000.00	
8730.31510	Unterhalt Maschinen & Geräte			500.00		8'000.00	
8730.31600	Baurechtszins an Pol. Gemeinde	2'824.50		2'300.00		2'800.00	
8730.31700	Spesen und Repräsentation	1'197.78		1'500.00		1'500.00	
8730.33000	Planmässige Abschreibungen	67'026.34		70'040.00		69'180.00	
8730.39000	Interne Verrechnung von Material- und Maschinenkosten	75.00					

## Erfolgsrechnung

		Rechnung 2022		Budget 2022		Budget 2023	
		Aufwand	Ertrag	Aufwand	Ertrag	Aufwand	Ertrag
8730.39100	Interne Verrechnung von Personalkosten	7'076.78		7'500.00		12'500.00	
8730.39300	Betriebs- & Verwaltungskosten					15'000.00	
8730.42400	Benützungsgebühren und Dienstleistungen		18'533.55		15'000.00		19'000.00
8730.42500	Verkauf von Energie / Wärme		302'779.20		330'000.00		350'000.00
8730.42600	Rückerstattungen, Leistungen Dritter		958.75				
8730.46900	Übriger Transfertrag		212.67				
8730.48930.01	Entnahme aus Vorfinanzierung Heizanlage				26'000.00		
<b>9</b>	<b>FINANZEN UND STEUERN</b>	<b>219'681.40</b>	<b>373'196.52</b>	<b>119'300.00</b>	<b>314'600.00</b>	<b>148'450.00</b>	<b>369'100.00</b>
<b>9101</b>	<b>Kantons- und Gemeindesteuern</b>	<b>1'285.00</b>		<b>1'300.00</b>		<b>1'300.00</b>	
9101.31370	Kantons und Gemeindesteuern GR	1'285.00		1'300.00		1'300.00	
<b>9610</b>	<b>Zinsen</b>	<b>11'390.00</b>	<b>3'104.82</b>	<b>10'000.00</b>	<b>1'800.00</b>	<b>11'000.00</b>	<b>1'800.00</b>
9610.34010	Verzinsung Finanzverbindlichkeiten	11'390.00		10'000.00		11'000.00	
9610.44020	Zinsen langfristigen Finanzanlagen		776.82				
9610.44200	Dividenden		2'328.00		1'800.00		1'800.00
<b>9632</b>	<b>Wohnliegenschaften</b>	<b>27'334.07</b>	<b>101'572.05</b>	<b>63'700.00</b>	<b>103'000.00</b>	<b>86'850.00</b>	<b>101'000.00</b>
9632.30100	Löhne	4'568.30		5'500.00		5'500.00	
9632.30500	AG-Beiträge AHV, IV, EO, ALV, Verwaltungskosten	333.49		600.00		600.00	
9632.30530	Betriebsunfallversicherung	8.85		100.00		50.00	
9632.34300	Baulicher Unterhalt	4'530.40		38'000.00		54'000.00	
9632.34310	Übriger Unterhalt, Umgebung			2'000.00		2'000.00	
9632.34390	Übriger Betriebsaufwand, Wasser, Strom, Versicherungen	17'360.03		16'300.00		18'300.00	
9632.39000	Interne Verrechnung von Material- und Maschinenkosten	200.00				200.00	
9632.39100	Interne Verrechnung von Personalkosten	333.00		1'200.00		1'200.00	
9632.39300	Betriebs- & Verwaltungskosten					5'000.00	
9632.44300	Mietzinsen		92'550.00		95'000.00		93'000.00
9632.44390	Übriger Liegenschaftsertrag		9'022.05		8'000.00		8'000.00
<b>9633</b>	<b>Gewerbeliegenschaft WPG</b>	<b>35'969.99</b>	<b>108'751.20</b>	<b>38'800.00</b>	<b>105'000.00</b>	<b>44'300.00</b>	<b>110'000.00</b>
9633.30100	Löhne	122.50		1'500.00		1'500.00	
9633.30500	AG-Beiträge AHV, IV, EO, ALV, Verwaltungskosten	8.94		200.00		200.00	
9633.30530	Betriebsunfallversicherung	0.55		100.00		100.00	
9633.34010	Zinsen f. mittel- und langfristige Schulden	9'667.45		10'000.00		10'000.00	
9633.34300	Baulicher Unterhalt	10'359.85		9'000.00		10'000.00	
9633.34310	Übriger Unterhalt, Umgebung	1'912.40		4'000.00		2'000.00	
9633.34390	Übriger Betriebsaufwand, Wasser, Strom, Versicherungen	13'898.30		14'000.00		17'500.00	
9633.39300	Betriebs- & Verwaltungskosten					3'000.00	
9633.44300	Mietzinsen		93'677.90		91'000.00		92'000.00
9633.44390	Übriger Liegenschaftsertrag		15'073.30		14'000.00		18'000.00
<b>9635</b>	<b>Liegenschaften im Baurecht</b>	<b>4'917.60</b>	<b>105'704.30</b>	<b>5'500.00</b>	<b>104'800.00</b>	<b>5'000.00</b>	<b>105'600.00</b>
9635.34390	Übriger Betriebsaufwand	4'917.60		5'500.00		5'000.00	
9635.44300	Baurechtszinsen		105'704.30		104'800.00		105'600.00
<b>9690</b>	<b>Finanzvermögen übrige</b>	<b>1'248.80</b>	<b>8'850.45</b>				
9690.34400	Wertberichtigungen Finanzanlagen FV	1'248.80					
9690.44100	Realisierte Kursgewinne auf Finanzanlagen FV		8'850.00				
9690.44390	Übrige Erträge		0.45				
<b>9710</b>	<b>Rückverteilungen aus CO<sub>2</sub>-Abgabe</b>		<b>513.70</b>				
9710.46990	Rückverteilungen aus CO <sub>2</sub> -Abgabe		513.70				

## Erfolgsrechnung

	Rechnung 2022		Budget 2022		Budget 2023	
	Aufwand	Ertrag	Aufwand	Ertrag	Aufwand	Ertrag
<b>9900 Nicht aufgeteilte Posten</b>	<b>137'000.00</b>	<b>44'700.00</b>				<b>50'700.00</b>
9900.38940 Einlagen in Ausgleichsreserve	137'000.00					
9900.48930 Entnahmen aus Vorfinanzierungen des EK		44'700.00				50'700.00
<b>9990 Abschluss</b>	<b>535.94</b>					
9990.90000 Ertragsüberschuss	535.94					
	<b>2'140'529.26</b>	<b>2'140'529.26</b>	<b>2'009'350.00</b>	<b>2'014'600.00</b>	<b>2'315'313.95</b>	<b>2'245'500.00</b>
<b>Aufwandüberschuss</b>						<b>69'813.95</b>
<b>Ertragsüberschuss</b>		<b>5'250.00</b>				
	<b>2'140'529.26</b>	<b>2'140'529.26</b>	<b>2'014'600.00</b>	<b>2'014'600.00</b>	<b>2'315'313.95</b>	<b>2'315'313.95</b>

### \*Verteilung Entnahme aus Vorfinanzierungen des Eigenkapitals (Konto 9900.48930)

	Rechnung 2022		Budget 2023	
	Aufwand	Ertrag	Aufwand	Ertrag
Forstwirtschaft	742'987.34	783'303.82	830'980.00	808'400.00
Entnahme aus Vorfinanzierungen des EK	18'700.00		24'700.00	
<b>Effektiver Abschluss Forstwirtschaft</b>	<b>742'987.34</b>	<b>802'003.82</b>	<b>830'980.00</b>	<b>833'100.00</b>
Wärmeverbund	297'135.61	322'484.17	390'010.00	369'000.00
Entnahme aus Vorfinanzierungen des EK	26'000.00		26'000.00	
<b>Effektiver Abschluss Wärmeverbund</b>	<b>297'135.61</b>	<b>348'484.17</b>	<b>390'010.00</b>	<b>395'000.00</b>
<b>Saldo Konto 9900.48930</b>		<b>44'700.00</b>		<b>50'700.00</b>

### Erklärungen zur Erfolgsrechnung 2022

Nachstehend werden die Abweichungen gegenüber dem Budget 2022 kommentiert.

Konto	Rechnung 2022	Budget 2022	Abweichung	
<b>0122 – Öffentliche Anlässe</b>				
0122.31300	10'279.38	5'000.00	5'279.38	«Tag der offenen Tür» am Dorffest Gams
<b>0227 – Informatik allgemein</b>				
0227.31300	253.80	10'000.00	-9'746.20	Neue Website Fertigstellung im 2023
<b>6150 – Ortsgemeindestrassen</b>				
6150.31010	9'694.60	2'000.00	7'694.60	Erhöhter Bedarf an Verbrauchsmaterial - Unwetterschäden 04.07.2022
6150.31410	16'325.80	10'000.00	6'325.80	Erhöhter Bedarf an Aufwand durch Dritte - Unwetterschäden 04.07.2022
6150.39000	8'722.25	4'000.00	4'722.25	Interne Verrechnung Mehraufwand durch Unwetter vom 04.07.2022
6150.39100	27'231.50	15'000.00	12'231.50	Interne Verrechnung Mehraufwand durch Unwetter vom 04.07.2022
<b>8180 - Alpwirtschaft</b>				
8180.30100	242'055.25	223'000.00	19'055.25	Höhere Personalkosten durch Herdenschutzmassnahmen sowie längere Alpzeit
8180.31010	60'432.70	37'000.00	23'432.70	Erhöhter Unterhalt durch Zurückhaltung im 2021 / höherer Strohbedarf / Kosten für Herdenschutzmassnahmen / hohe Tierarztkosten (Alp Säss)
8180.42600.02	4'941.00		4'941.00	Waldregion 2, Beitrag Rückbau Stacheldraht
8180.44700	207'798.05	197'000.00	10'798.05	Höhere Alpzinzen durch längere Alpzeit
8180.46310	281'134.75	233'000.00	48'134.75	Höhere Beiträge an Herdenschutzmassnahmen

# Erfolgsrechnung

## Erklärungen zur Erfolgsrechnung 2022

Konto	Rechnung 2022	Budget 2022	Abweichung	
<b>8200 – Forstwirtschaft</b>				
8200.30100	270'586.65	250'000.00	20'586.65	Mehraufwand für Entwässerungsprojekt
8200.31010	80'242.18	70'500.00	9'742.18	Grösseres Bauvolumen Entwässerung, gestiegene Treibstoffpreise
8200.31300	89'759.24	122'900.00	-33'140.76	Keine Unternehmerkosten für Seilschläge, weil der Schwerpunkt Sicherheitsschläge (Eschen) entlang von Wegen und Strassen Vorrang hatte
8200.31420	138'144.25	100'000.00	38'144.25	Grösseres Bauvolumen Entwässerung aufgrund optimaler Witterung
8200.42400	312'837.70	224'000.00	88'837.70	Einzelaufträge von Kanton und Gemeinde sind höher ausgefallen als geplant. Grösseres Bauvolumen für Entwässerungsprojekt
8200.42500	286'631.18	351'500.00	-64'868.82	Mehr Jungwaldpflege ohne Holzanfall, mehr Laubholznutzung wegen Sicherheitsschlägen, kleineres Holzvolumen
8200.42600	7'329.45	3'000.00	4'329.45	Rückerstattung Versicherung SUVA Unfall Mitarbeiter
8200.46310	101'508.00	90'000.00	11'508.00	Mehr Jungwaldpflegefläche abgerechnet, Beiträge Gulmen für zwei Jahre
8200.48930	0.00	18'700.00	-18'700.00	Korrektur gem. RMSG neu unter 9900.48930
8200.49000	18'299.65	14'500.00	3'799.65	Interne Verrechnung Mehraufwand durch Unwetter vom 04.07.2022
8200.49100	48'984.03	33'200.00	15'784.03	Interne Verrechnung Mehraufwand durch Unwetter vom 04.07.2022
<b>8730 – Wärmeverbund</b>				
8730.31010	84'037.11	110'000.00	-25'962.89	Weniger Verbrauch Hackschnitzel wegen wärmeren Temperaturen über das Jahr
8730.31300	77'894.89	67'800.00	10'094.89	Machbarkeitsstudie für zweite Heizzentrale, allgemein höhere Betriebskosten
8730.36900	5'767.00	0.00	5'767.00	Energieagentur, Anpassung Beitrag Postgebäude
8730.42500	302'779.20	330'000.00	-27'220.80	Weniger Energie verkauft, da wärmere Temperaturen während des Jahres
8730.48930	0.00	26'000.00	-26'000.00	Korrektur gem. RMSG neu unter 9900.48930
<b>9632 – Wohnliegenschaften</b>				
9632.34300	4'530.40	38'000.00	-33'469.60	Fässlerhuus Sanierung Fassade wurde auf das Jahr 2023 verschoben

## Erklärungen Erfolgsrechnung Budget 2023 sowie Bezeichnung der neuen Ausgaben

### 0122 - Öffentliche Anlässe

Internetauftritt	neue Ausgabe	Fertigstellung neue Website	10'000.00
------------------	--------------	-----------------------------	-----------

### 8180 - Alpwirtschaft

<i>Alp Gulmen</i>			
Gebäudeunterhalt	gebundene Ausgabe	Reparatur Dach wegen Schneedruckschaden	29'327.25
Rückerstattungen		Beitrag GVA	11'109.00
<i>Alpen Säss, Loch und Abendweid</i>			
Weideunterhalt	gebundene Ausgabe	Schutzwall Quelle Gazolf	6'000.00
<i>Alp Säss (Suweid)</i>			
Gebäudeunterhalt	neue Ausgabe	Instandhaltung Hütte	20'000.00

### 8200 - Forstwirtschaft

Lohnaufwand	neue Ausgabe	Zusätzlicher Mitarbeiter 100%	
-------------	--------------	-------------------------------	--

### 8730 - Wärmeverbund

Baulicher Unterhalt	gebundene Ausgabe	Wärmezählerwechsel 15 Stk.	30'000.00
Baulicher Unterhalt	neue Ausgabe	Leitsystemaufbau	20'000.00

### 9632 - Wohnliegenschaften

Baulicher Unterhalt	neue Ausgabe	Fässlerhuus Sanierung Fassade und Kreuzstöcke, Absturzsicherung Dachwohnung	45'000.00
---------------------	--------------	---	-----------

Neue Ausgaben sind Ausgaben, für die weder eine gesetzliche Verpflichtung noch eine andere vertragliche Verpflichtung besteht. Für eine neue Ausgabe ist nach Art. 116 Abs. 1 Gemeindegesetz ein Kredit notwendig. Kredite werden durch das Budget oder durch besondere Beschlüsse der Bürgerschaft gewährt. Oben sind die wesentlichen Budgetkredite aufgeführt.

## Investitionsrechnung

		Rechnung 2022		Budget 2022		Budget 2023	
		Aufwand	Ertrag	Aufwand	Ertrag	Aufwand	Ertrag
<b>6</b>	<b>VERKEHR UND NACHRICHTENÜBERMITTLUNG</b>	<b>59'054.30</b>	<b>36'881.80</b>	<b>88'000.00</b>	<b>44'000.00</b>		
<b>6150</b>	<b>Ortsgemeindestrassen</b>	<b>59'054.30</b>	<b>36'881.80</b>	<b>88'000.00</b>	<b>44'000.00</b>		
6150.50100	Forststrassenprojekt	59'054.30		88'000.00			
6150.63100	Investitionsbeiträge Kanton		36'881.80		44'000.00		
<b>8</b>	<b>VOLKSWIRTSCHAFT</b>	<b>358'475.79</b>	<b>198'956.40</b>	<b>425'000.00</b>	<b>120'000.00</b>	<b>166'875.00</b>	<b>80'000.00</b>
<b>8180</b>	<b>Alpwirtschaft</b>					<b>39'000.00</b>	
8180.50300	Übertragung übrige Tiefbauten					24'000.00	
8180.50400.01	Sanierung Alpen allgemein					15'000.00	
<b>8200</b>	<b>Forstwirtschaft</b>	<b>26'925.00</b>		<b>50'000.00</b>		<b>27'875.00</b>	
8200.50601.01	Forstfahrzeug	26'925.00		50'000.00		27'875.00	
<b>8730</b>	<b>Wärmeverbund</b>	<b>331'550.79</b>	<b>198'956.40</b>	<b>375'000.00</b>	<b>120'000.00</b>	<b>100'000.00</b>	<b>80'000.00</b>
8730.50900.01	Heizanlage	111'730.31		180'000.00			
8730.50900.02	Fernwärmenetz	198'743.73		180'000.00		100'000.00	
8730.50900.03	Gebäude	21'076.75		15'000.00			
8730.63100.02	Investitionsbeiträge Kanton, Gemeinde an Fernwärmenetz		48'000.00		20'000.00		15'000.00
8730.63710.01	Anschlussbeiträge		150'956.40		100'000.00		65'000.00
<b>9</b>	<b>FINANZEN UND STEUERN</b>		<b>181'691.89</b>				
<b>9990</b>	<b>Aktivierung/Passivierung</b>		<b>181'691.89</b>				
9990.59000	Passivierte Einnahmen		-235'838.20				
9990.69000	Aktiviertete Ausgaben		417'530.09				
		<b>417'530.09</b>	<b>417'530.09</b>	<b>513'000.00</b>	<b>164'000.00</b>	<b>166'875.00</b>	<b>80'000.00</b>
	<b>Netto Aufwand</b>				<b>349'000.00</b>		<b>86'875.00</b>
		<b>417'530.09</b>	<b>417'530.09</b>	<b>513'000.00</b>	<b>513'000.00</b>	<b>166'875.00</b>	<b>166'875.00</b>

## Bauabrechnung

### Wärmeverbund Sanierung Holzsplitzelheizung

Krediterteilung Bürgerschaft April 2020 Fr. 1'500'000.00  
 Gesamtkosten Fr. 1'379'587.45

Die Schlussabrechnung der Heizungssanierung weist Kosten von CHF 1'379'587.45 aus. Gegenüber dem Budget sind dies CHF 120'412.55 Minderausgaben. Die Kostenersparnis konnte durch geringere Planungsaufwände, viel Eigenleistung und optimierten Lösungen erzielt werden.

# Investitionsrechnung

## Erklärungen zur Investitionsrechnung 2022

Nachstehend werden die Abweichungen gegenüber dem Budget 2022 kommentiert.

Konto	Rechnung 2022	Budget 2022	Abweichung	
<b>6150 - Ortsgemeindestrassen</b>				
6150.50100	59'054.30	88'000.00	-28'945.70	Rutschung Pfahlwand Schwendi
6150.63100	-36'881.80	-44'000.00	7'118.20	Beiträge Kanton
<b>8200 - Forstwirtschaft</b>				
8200.50601.01	26'925.00	50'000.00	-23'075.00	Anzahlung Forstanhänger - Lieferung erfolgt im 2023
<b>8730 - Wärmeverbund</b>				
8730.50900.01	111'730.31	180'000.00	-68'269.69	Fertigstellung Heizzentrale
8730.50900.02	198'743.73	180'000.00	18'743.73	Fernwärmenetz Quartier Matte/Dorfbach
8730.50900.03	21'076.75	15'000.00	6'076.75	Fertigstellung Gebäude Heizzentrale
8730.63100.02	-48'000.00	-20'000.00	-28'000.00	Beiträge Energieagentur Quartier Matte/Dorfbach
8730.63710.01	-150'956.40	-100'000.00	-50'956.40	Anschlussbeiträge Fernwärme

## Erklärungen Investitionsrechnung Budget 2023 sowie Bezeichnung der neuen Ausgaben

<b>8180 - Alpwirtschaft</b>				
Übertragung übrige Tiefbauten	neue Ausgabe	Widmung FV Parkplätze Stenna		24'000.00
		Korrektur RMSG, Amt für Gemeinden		
Alp Heeg/Neuenalp (Thurtalerstofel)				
Sanierung Alpen allg.	neue Ausgabe	Materialkosten Sanierung Alphütte		15'000.00
<b>8200 - Forstwirtschaft</b>				
Forstfahrzeug		Forstanhänger - Restzahlung		27'875.00
<b>8730 - Wärmeverbund</b>				
Fernwärmenetz	neue Ausgabe	Neue Anschlüsse		100'000.00
Investitionsbeiträge Kanton				15'000.00
Anschlussbeiträge				65'000.00

Neue Ausgaben sind Ausgaben, für die weder eine gesetzliche Verpflichtung noch eine andere vertragliche Verpflichtung besteht. Für eine neue Ausgabe ist nach Art. 116 Abs. 1 Gemeindegesetz ein Kredit notwendig. Kredite werden durch das Budget oder durch besondere Beschlüsse der Bürgerschaft gewährt. Oben sind die wesentlichen Budgetkredite aufgeführt.



## Bilanz per 31. Dezember 2022

		Bestand per 01.01.2022	Veränderungen		Bestand per 31.12.2022
			Zuwachs	Abgang	
<b>1</b>	<b>Aktiven</b>	<b>13'303'273.54</b>	<b>5'566'688.45</b>	<b>6'043'500.20</b>	<b>12'826'461.79</b>
<b>10</b>	<b>Finanzvermögen</b>	<b>11'110'934.55</b>	<b>3'994'469.34</b>	<b>4'512'330.15</b>	<b>10'593'073.74</b>
100	Flüssige Mittel und kurzfristige Geldanlagen	646'695.45	2'406'443.47	2'888'859.90	164'279.02
101	Forderungen	206'221.09	1'469'532.40	1'416'298.80	259'454.69
104	Aktive Rechnungsabgrenzungen	235'555.66	108'866.65	204'122.65	140'299.66
107	Langfristige Finanzanlagen	93'462.35	9'626.82	3'048.80	100'040.37
108	Sach- und immaterielle Anlagen FV	9'929'000.00			9'929'000.00
<b>14</b>	<b>Verwaltungsvermögen</b>	<b>2'192'338.99</b>	<b>1'572'219.11</b>	<b>1'531'170.05</b>	<b>2'233'388.05</b>
140	Sachanlagen VV	2'192'338.99	1'572'219.11	1'531'170.05	2'233'388.05
<b>2</b>	<b>Passiven</b>	<b>13'303'273.54</b>	<b>3'081'065.19</b>	<b>3'557'876.94</b>	<b>12'826'461.79</b>
<b>20</b>	<b>Fremdkapital</b>	<b>3'831'082.04</b>	<b>2'943'529.25</b>	<b>3'513'176.94</b>	<b>3'261'434.35</b>
200	Laufende Verbindlichkeiten	424'032.44	2'736'193.70	2'990'458.94	169'767.20
204	Passive Rechnungsabgrenzungen	56'978.80	37'335.55	62'718.00	31'596.35
206	Langfristige Finanzverbindlichkeiten	3'224'200.00	170'000.00	460'000.00	2'934'200.00
209	Verbindlichkeiten gegenüber Spezialfinanzierungen und Fonds im Fremdkapital	125'870.80			125'870.80
<b>29</b>	<b>Eigenkapital</b>	<b>9'472'191.50</b>	<b>137'535.94</b>	<b>44'700.00</b>	<b>9'565'027.44</b>
293	Vorfinanzierungen und zusätzliche Abschreibungen	913'600.00		44'700.00	868'900.00
294	Reserven	8'380'120.25	137'000.00		8'517'120.25
299	Bilanzüberschuss/-fehlbetrag	178'471.25	535.94		179'007.19
	<b>Total Aktiven</b>	<b>13'303'273.54</b>	<b>5'566'688.45</b>	<b>6'043'500.20</b>	<b>12'826'461.79</b>
	<b>Total Passiven</b>	<b>13'303'273.54</b>	<b>3'081'065.19</b>	<b>3'557'876.94</b>	<b>12'826'461.79</b>

Weitere Details zur Bilanz können auf der Verwaltung eingesehen werden.

# Anhang zur Jahresrechnung 2022 der Ortsgemeinde Gams

## 1. Grundsätze der Rechnungslegung einschliesslich der wesentlichen Bilanzierungs- und Bewertungsgrundsätze

Die vorliegende Rechnung wurde in Übereinstimmung mit dem Gemeindegesetz (sGS 151.2) und der Verordnung über den Finanzhaushalt der Gemeinden (sGS 151.53) erstellt. Es werden die allgemeinen Grundlagen und Grundsätze der Rechnungslegung der St. Galler Gemeinden angewendet. Diese können bei der Ortsgemeinde Gams bezogen werden.

## 2. Eigenkapitalnachweis

Der Eigenkapitalnachweis zeigt die Ursachen der Veränderung des Eigenkapitals auf.

Konto	Bezeichnung	Bestand 01.01.2022	Zunahme	Abnahme	Bestand 31.12.2022
<b>2930</b>	<b>Vorfinanzierungen</b>				
29300.01	Vorfinanzierung Wärmeverbund Heizanlage	520'000.00		26'000.00	494'000.00
29300.02	Vorfinanzierung Forst PM Trac	100'000.00		12'500.00	87'500.00
29300.03	Vorfinanzierung Forstanhänger	30'000.00			30'000.00
29300.04	Vorfinanzierung Alpen Alp Gulmen Sanierung Alphütte	30'000.00			30'000.00
29300.05	Vorfinanzierung Alpen Alp Grueb Sanierung Alphütte	15'000.00			15'000.00
29300.06	Vorfinanzierung Alpen Alp Kuhweid Laufstall	30'000.00			30'000.00
29300.07	Vorfinanzierung Alpen Alp Säss Stall/Vorplatz Quelle	15'000.00			15'000.00
29300.08	Vorfinanzierung Forst Umbau Werkhof	173'600.00		6'200.00	167'400.00
<b>2940</b>	<b>Ausgleichsreserve</b>				
29400	Ausgleichsreserve	8'380'120.25	137'000.00		8'517'120.25
<b>2990</b>	<b>Jahresergebnis</b>				
2990	Jahresergebnis		535.94		535.94
2999	Kumulierte Ergebnisse der Vorjahre	178'471.25			178'471.25
<b>29</b>	<b>Total Eigenkapital</b>	<b>9'472'191.50</b>	<b>137'535.94</b>	<b>44'700.00</b>	<b>9'565'027.44</b>

## 3. Rückstellungsspiegel

Der Rückstellungsspiegel ist eine Aufstellung aller Rückstellungen für Aufwände der Gemeinde.

Die Ortsgemeinde Gams hat per 31. Dezember 2022 keine Rückstellungen bilanziert.

## 4. Beteiligungsspiegel

Im Beteiligungsspiegel werden wesentliche Beteiligungen aufgeführt. Wesentlich ist eine Beteiligung dann, wenn:

- eine grössere kapitalmässige Beteiligung vorliegt;
- höhere Betriebsbeiträge geleistet werden oder
- die Gemeinde einen massgeblichen Einfluss auf die Steuerung hat.

Die Ortsgemeinde Gams verfügt per 31. Dezember 2022 über keine Beteiligungen.

## 5. Gewährleistungen

Im Gewährleistungsspiegel werden aufgeführt:

- die Eventualverbindlichkeiten, insbesondere diejenigen, bei denen die Gemeinde zugunsten Dritter eine Verpflichtung eingeht, wie Bürgschaften, Garantieverpflichtungen oder Defizitgarantien;
- weitere Tatbestände mit Eventualcharakter, wenn sie noch nicht als Rückstellungen verbucht wurden.

Die Ortsgemeinde Gams hat keine derartigen Verpflichtungen per 31. Dezember 2022.

## 6. Anlagespiegel

### 6.1 Finanz- und Sachanlagen Finanzvermögen

Konto	Anschaffungskosten		Kumulierte Wertberichtigungen		Buchwert Stand per 31.12.
	Stand per 01.01.	Zugänge (+) Abgänge (-) Umglied. (+/-)	Wert- berichtigungen (-)	Wert- aufholungen (+)	
<b>107 Langfristige Finanzanlagen</b>	<b>67'888.40</b>	<b>0.00</b>	<b>-1'248.80</b>	<b>8'850.00</b>	<b>21'097.60</b>
1070 Aktien und Anteilscheine	67'888.40	0.00	-1'248.80	8'850.00	21'097.60
<b>108 Sachanlagen FV</b>	<b>9'669'000.00</b>	<b>0.00</b>	<b>0.00</b>	<b>0.00</b>	<b>260'000.00</b>
1080 Grundstücke FV	6'181'000.00	0.00	0.00	0.00	-34'000.00
1084 Gebäude FV	3'488'000.00	0.00	0.00	0.00	294'000.00
<b>Total</b>	<b>9'736'888.40</b>	<b>0.00</b>	<b>-1'248.80</b>	<b>8'850.00</b>	<b>281'097.60</b>

### 6.2 Verwaltungsvermögen

Konto	Anschaffungskosten		Kumulierte Wertberichtigungen		Buchwert Stand per 31.12.
	Stand per 01.01.	Zugänge (+) Abgänge (-) Umglied. (+/-)	Planmässige Ab- schreib- ungen (-)	Ausserplanm. Abschreib./ Wertbericht. (-)	
<b>140 Sachanlagen VV</b>	<b>2'347'476.15</b>	<b>154'979.80</b>	<b>-113'930.74</b>	<b>0.00</b>	<b>2'233'388.05</b>
1401 Strassen und Verkehrswege	65'390.40	22'942.55	-2'071.40	0.00	-9'461.80
1404 Hochbauten	685'837.23	0.00	-24'300.00	0.00	-99'237.23
1405 Waldungen	10'352.70	0.00	0.00	0.00	-6'252.70
1406 Mobilien, Maschinen, Fahrzeuge VV	263'248.60	0.00	-26'300.00	0.00	-79'148.60
1407 Anlagen im Bau	1'247'550.21	-1'247'550.21	0.00	0.00	0.00
1409 übrige Sachanlagen	75'097.01	1'379'587.46	-61'259.34	0.00	-74'967.57
<b>Total</b>	<b>2'347'476.15</b>	<b>154'979.80</b>	<b>-113'930.74</b>	<b>0.00</b>	<b>-269'067.90</b>

## 7. Veröffentlichung der Besoldung von Behördenmitgliedern gem. Art. 123b Gemeindegesetz

Jahr 2022

Behörde a)	Name	Funktion a)	Pensum in Prozent b)	Bruttoentschädigung für Behördenstätigkeit c)	Spesensvergütung für Behördenstätigkeit d)	zus. Entschädigung e)	total jährliche Entschädigung
Rat	Andreas Schöb	Präsident		17'043	720	0	17'763
Rat	Ernst Lenherr	Mitglied		12'670	480	0	13'150
Rat	Hanspeter Lenherr	Mitglied		5'853	480	0	6'333
Rat	Niklaus Lenherr	Mitglied		15'273	480	0	15'753
Rat	Josef Hardegger	Mitglied		11'720	480	0	12'200
GPK	Adrian Lenherr	Präsident		375	0	0	375
GPK	Christian Lenherr	Mitglied		30	0	0	30
GPK	Markus Scherrer	Mitglied		410	0	0	410
<b>Rat</b>				<b>62'559</b>	<b>2'640</b>	<b>0</b>	<b>65'199</b>
<b>GPK</b>				<b>815</b>	<b>0</b>	<b>0</b>	<b>815</b>

- Betroffen von der Veröffentlichung der Besoldung sind die von der Bürgerschaft gewählten Behördenmitglieder.
- Nur bei Anstellung im Monatslohn zu erwähnen.
- Massgebend ist der Bruttolohn, welcher im Lohnausweis unter Ziff. 8 «Bruttolohn total» ausgewiesen wird.
- Diese Angabe bezieht sich auf Ziff. 13 «Spesensvergütungen» des Lohnausweises und enthält nebst effektiven Spesen auch Pauschalspesen sowie Beiträge an die Weiterbildung.
- Entschädigungen über Fr. 500.-, die ein Behördenmitglied für seine Tätigkeit in Organen juristischer Personen des öffentlichen oder privaten Rechts erhält, in die es von der Gemeinde direkt oder indirekt abgeordnet wurde, sofern die Entschädigung dem Behördenmitglied und nicht der Gemeinde zufließt. Entschädigungen, welche bereits im Bruttolohn des Lohnausweises berücksichtigt sind, müssen nicht erwähnt werden. Zusätzlich werden hier gratis abgegebene Halbtaxabonnemente der Schweizerischen Bundesbahnen (SBB) oder Reka-Check-Vergünstigungen bis Fr. 600.- jährlich ausgewiesen.

Sollte kein Lohnausweis ausgestellt werden, müssen die Angaben anhand der Zahlen der Buchhaltung eruiert und ausgewiesen werden.

## Depotauszug per 31. Dezember 2022 – Ortsgemeinde Gams

Wkg	Nominal/Stück	Titelbezeichnung	ISIN	Einstandskurs	Titelkurs	Marktwert in CHF	Erfolg Total	
<b>Aktien</b>								
CHF	50	N-Akt St. Galler Kantonalbank AG CHF 80 nom	CH0011484067	342.55	481.00	24'050.00	<b>6'922.50</b>	<b>40.42%</b>
CHF	14	N-Akt Swiss Life Holding AG CHF 0.1 nom	CH0014852781	866.52	476.80	6'675.20	<b>-5'456.08</b>	<b>-44.98%</b>
CHF	4	N-Akt Landwirtschaftliche Trocknungsanlage AG CHF 250 nom	CH0002016647	1'250.00	0.00	0.00	<b>-5'000.00</b>	<b>-100.00%</b>
CHF	262	N-Akt Weisse Arena AG CHF 10nom	CH0000041795	89.00	200.00	52'400.00	<b>29'082.00</b>	<b>124.72%</b>
CHF	28	N-Akt Schweizer Zucker AG CHF 10 nom	CH0006234014	15.25	23.60	660.80	<b>233.80</b>	<b>54.75%</b>
<b>Total Aktien</b>						<b>CHF 83'786.00</b>		

## Liegenschaftsverzeichnis Sachanlagen FV

Parz. Nr.	Objekt/Lage	Beschreibung der Anlage	Fläche in m <sup>2</sup>	Verkehrswert	Buchwert 31.12.2022	Schätzung Datum
<b>Gebäude FV</b>						
10840.01	Hülsch 24	Mehrfamilienhaus, Garagen	1'323	1'030'000	1'030'000	15.05.13
10840.02	Grabserstrasse 3	Mehrfamilienhaus, Garagen	1'075	656'000	656'000	28.10.17
10840.03	Möösli 66	Einfamilienhaus	505	262'000	262'000	28.10.17
10840.04	Haagerstrasse 78	WPG, Polizeigebäude	2'893	1'810'000	1'810'000	27.03.21
10840.07	Flims Val Stenna	Parkplätze in Parkgarage		24'000	24'000	13.06.12
<b>Total Gebäude FV</b>				<b>3'782'000</b>	<b>3'782'000</b>	
<b>Baurechtsparzellen FV</b>						
10800.01	Pilgerbrunnen 4	Frybihof AG	5'762	419'000	419'000	26.07.19
10800.02	Pilgerbrunnen	Pol. Gemeinde Gams, Notschlachtlokal	827	74'000	74'000	03.07.14
10800.03	Karmaad 21/23	Herrmann Transporte AG	4'042	570'000	570'000	13.10.18
10800.04	Karmaad 32	Herrmann Transporte AG	4'070	663'000	663'000	13.10.18
10800.07	Karmaad 29	Immo2er AG	2'207	323'000	323'000	30.04.16
10800.08	Karmaad 34	Graf Weine AG	3'183	533'000	533'000	03.09.15
10800.09	Karmaad 25	Pol. Gemeinde Gams, WPG Werkhof	2'145	320'000	320'000	13.02.14
10800.10	Felsbachriet 2	Heizplan HPA AG	3'228	746'000	746'000	21.05.19
10800.11	Felsbachriet 4	GLB Bau AG	3'163	792'000	792'000	06.04.19
10800.12	Felsbachriet 6	Tierarztpraxis Kreuzberg Schweizer A+L	2'700	747'000	747'000	13.10.18
10800.13	Hülsch 10	Wohnhaus	665	183'000	183'000	07.12.18
10800.14	Hülsch 12	Wohnhaus	680	196'000	196'000	07.09.19
10800.15	Hülsch 17a	Wohnhaus	544	160'000	160'000	07.09.19
10800.16	Hülsch 13	Wohnhaus	407	125'000	125'000	17.04.21
10800.17	Hülsch 13a	Wohnhaus	407	125'000	125'000	17.04.21
10800.18	Karmaad 27	Pol. Gemeinde Gams, WPG Gewerbeteil	613	171'000	171'000	27.03.21
<b>Total Baurechtsparzellen FV</b>				<b>6'147'000</b>	<b>6'147'000</b>	

## Liegenschaftsverzeichnis Sachanlagen VV

Parz. Nr.	Objekt/Lage	Beschreibung der Anlage	Fläche in m <sup>2</sup>	Verkehrswert	Buchwert 31.12.2022	Schätzung Datum
<b>Diverse</b>						
	Spezialfahrzeug	PM Trac Forst			184'100	
28-04245	Sennwald	Burgruine Hohensax	3'377	3'000		13.04.13
29-00303	Hülsch	Werkhof	4'380	880'000	280'800	23.05.20
29-00727	Pilgerbrunnen	Begegnungsplatz	466	14'000		24.10.20
29-00740	Pilgerbrunnen	Sportplatz FC & STV, Bürgermusik	37'614	737'000		10.07.18
29-01902	Pilgerbrunnen	Tennisplatz	1'825	42'000		11.06.13
29-01968	Pilgerbrunnen 5	FC/Karate/Tennisclub (Boden für Clubhaus)	1'140	132'000		19.10.22
29-00906	Zilstuden	Golfplatz	56'266	618'000		14.06.18
div.	Ortsgemeindestrassen	Waldstrassen	div.	0	55'929	
	Ortsgemeindestrassen	Forststrassenprojekt Schwendi		0	22'943	
14090.01/ 14090.04	Wärmeverbund	Heizanlage & Gebäude		779'000	1'320'396	08.07.22
14090.02	Wärmeverbund	Fernwärmenetz, Strang Hof-Neufeld		0	41'771	
14090.05	Wärmeverbund	Fernwärmenetz, Strang Hueb-Postg.		0	17'550	
<b>Total Diverse</b>				<b>3'205'000</b>	<b>1'923'488</b>	
<b>Kulturland</b>						
28-00161	Tüüfi, Sennwald	Acker, Wiese	15'545	44'000		13.04.13
29-00300	Madrusa	Acker, Wiese	13'445	67'000		09.03.19
29-00300	Madrusa	unproduktive Fläche	3'708	0		09.03.19
29-00307	Gamschol	Acker, Wiese	10'308	51'000		23.02.19
29-00310	Gamschol	Acker, Wiese	13'844	69'000		23.02.19
29-00433	Panzenloch	Acker, Wiese, Streue	5'302	7'900		29.06.19
29-00433	Panzenloch	unproduktive Fläche	145	0		29.06.19
29-00683	Bleichi	Acker, Wiese	17'478	87'000		09.03.19
29-00695	Rufers	Acker, Wiese	11'270	56'000		09.03.19
29-00708	Weid	Acker, Wiese	5'688	28'000		09.03.19
29-00715	Karmaad	Acker, Wiese	12'797	63'000		09.03.19
29-00731	Felsbachriet	Acker, Wiese	80'717	403'000		09.03.19
29-00731	Felsbachriet	unproduktive Fläche	1'060	0		09.03.19
29-00744	Schamsel	Acker, Wiese	6'286	31'000		23.02.19
29-00757	Chessi	Acker, Wiese	23'607	118'000		09.03.19
29-00766	Gamschol	Acker, Wiese	3'722	18'000		09.03.19
29-00773	Usserriet	Acker, Wiese	273'103	1'360'000		09.03.19
29-00773	Usserriet	unproduktive Fläche	2'671	0		09.03.19
29-00774	Mittelriet	Acker, Wiese	440'096	2'200'000		09.03.19
29-00774	Mittelriet	unproduktive Fläche	6'850	0		09.03.19
29-00780	Tüüfi	Acker, Wiese	43'373	216'800		09.03.19
29-00780	Tüüfi	Weidstall		2'200		09.03.19
29-00780	Tüüfi	unproduktive Fläche	60	0		09.03.19
29-00781	Tüüfi	Acker, Wiese	19'098	95'000		03.12.19
29-00781	Tüüfi	unproduktive Fläche	85	0		03.12.19
29-00782	Tüüfi	Acker, Wiese	11'982	59'000		09.03.19
29-00793	Stein	Acker, Wiese	50'172	250'000		09.03.19
29-00799	Rusch	Acker, Wiese	5'358	26'000		09.03.19
29-00809	Rusch	Acker, Wiese	10'965	54'000		09.03.19
29-00815	Alberen	Acker, Wiese	18'671	93'000		09.03.19
29-00820	Alberen	Acker, Wiese	14'696	73'000		09.03.19
29-00823	Frohlwinggel	Acker, Wiese	55'104	275'000		09.03.19
29-00847	Brennersfeld	Acker, Wiese	17'402	87'000		09.03.19
29-00861	Karmaad	Acker, Wiese	39'580	197'000		09.03.19
29-00861	Karmaad	unproduktive Fläche	349	0		09.03.19
29-00871	Gula	Acker, Wiese	13'251	66'000		17.04.21
29-00886	Gula	Acker, Wiese	49'763	248'800		09.03.19
29-00886	Gula	Scheune		8'200		09.03.19
29-00886	Gula	unproduktive Fläche	70	0		09.03.19
29-00929	Höhi	Acker, Wiese	51'409	257'000		09.03.19

## Liegenschaftsverzeichnis Sachanlagen VV

Parz. Nr.	Objekt/Lage	Beschreibung der Anlage	Fläche in m <sup>2</sup>	Verkehrswert	Buchwert 31.12.2022	Schätzung Datum
29-01003	Hinderwald	Acker, Wiese		2'100		25.08.14
29-01148	Risen, Schwendeliweid	Acker, Wiese	6'913	6'000		06.07.19
29-01148	Risen, Schwendeliweid	unproduktive Fläche	73	0		06.07.19
29-01219	Schiben	Acker, Wiese	3'148	2'900		29.06.19
29-01219	Schiben	unproduktive Fläche	37	0		29.06.19
29-01228	Schiben	Acker, Wiese	383	300		29.06.19
29-01228	Schiben	unproduktive Fläche	10	0		29.06.19
29-01233	Hinderegg, Schiben	Acker, Wiese	7'559	6'600		29.06.19
29-01408	Bühel, Schäferhölzli	Acker, Wiese	1'973	1'000		09.03.19
29-01408	Bühel, Schäferhölzli	unproduktive Fläche	19	0		04.06.19
29-01748	Wolfsagger	Wiese	1'993	3'000		13.10.18
29-01761	Hülotsch	Acker, Wiese	11'431	28'000		15.09.19
29-01826	Wolfsagger	Wiese	1'171	2'000		13.10.18
<b>Total Kulturland</b>				<b>6'662'800</b>	<b>0</b>	

### Alpen in Gams

28-03918	Gadöl (12.40 NST)	Scheune mit Wohnteil	1'372	144'000		20.08.21
29-01519	Gadöl	Weide				15.08.19
29-01122	Heeg/Neuenalp (33.50 NST)	Schopf		41'000		24.09.13
29-01122	Heeg/Neuenalp	Hütte		49'300		24.09.13
29-01122	Heeg/Neuenalp	Schopf		103'500		24.09.13
29-01122	Heeg/Neuenalp	Weide	188'121	36'200		24.09.13
29-01122	Heeg/Neuenalp	unproduktive Fläche	4'697			24.09.13
29-01519	Abendweid (39.11 NST)	Weide				15.08.19
29-01519	Abendweid	Hütte		27'700		15.08.19
29-01519	Abendweid	Alpschopf		45'500	35'200	15.08.19
29-01519	Abendweid	Kalberstall		7'000		15.08.19
29-02545	Abendweid	Freilaufstall		84'000	103'400	15.08.19
29-01519	Loch (22.34 NST)	Weide				15.08.19
29-01519	Loch	Hütte		44'100		15.08.19
29-01519	Loch	Schopf		55'600		15.08.19
29-01519	Kuhweid (11.20 NST)	Weide				15.08.19
29-01519	Kuhweid	Hütte		70'700		15.08.19
29-01519	Kuhweid	Schopf		35'600		15.08.19
29-01519	Suweid	Schopf		12'600		15.08.19
29-01519	Suweid	Hütte		23'900		15.08.19
29-01519	Säss (93.12 NST)	Weide				15.08.19
29-01519	Säss	Hütte		75'400		15.08.19
29-01519	Säss	Säss, Materialschopf		14'400		15.08.19
29-01519	Alpweiden Weiden, Gebäude	Suweid, Abendweid, Loch, Kuhweid, Säss	2'315'633	1'155'900	132'000	15.08.19
29-01519	Alpen u. Waldgebiet	unproduktive Fläche	224'419			15.08.19
<b>Total Alpen in Gams</b>				<b>2'026'400</b>	<b>270'600</b>	

### Alpen in Wildhaus-Alt St. Johann

57-01476	Fros (20.59 NST)	Alphütte, 1090		84'400		07.08.14
57-01476	Fros	Viehschopf, 1091		39'100		07.08.14
57-01476	Fros	Viehschopf, 1089		13'500		07.08.14
57-01476	Fros	Weide	217'925	58'000		07.08.14
57-01469	Fros	unproduktive Fläche	68'909			07.08.14
57-01469	Tesel (52.08 NST)	Alphütte / Käserei, 1451		163'300	35'200	19.08.21
57-01469	Tesel	Viehschopf, 1452		116'300		19.08.21
57-01469	Tesel	Schweinestall, 1453		19'100		19.08.21
57-01469	Tesel	Schopf, 1088		3'200		19.08.21
57-01469	Grueb (34.13 NST)	Alphütte, 1081		11'700		19.08.21
57-01469	Grueb	Ziegenstall, 1082		10'700		19.08.21
57-01469	Grueb	Viehschopf 1083		43'200		19.08.21
57-01469	Gulmen (6.89 NST)	Hütte		11'900		19.08.21

## Liegenschaftsverzeichnis Sachanlagen VV

Parz. Nr.	Objekt/Lage	Beschreibung der Anlage	Fläche in m <sup>2</sup>	Verkehrswert	Buchwert 31.12.2022	Schätzung Datum
57-01469	Tesel, Grueb, Gulmen	Weide	912'253	228'000		19.08.21
57-01469	Tesel, Grueb, Gulmen	unproduktive Fläche	616'764			19.08.21
58-01757	Sellamatt, Alt St. Johann	140 Alprechte		485'500		31.07.19
58-01757	Alp Sellamatt Brisi	Hütte		18'300		31.07.19
58-01757	Alp Sellamatt Brisi	Alpstall		25'900		31.07.19
58-01757	Alp Sellamatt Thurtalerstofel	Alpstall		99'900		31.07.19
58-01757	Alp Sellamatt Thurtalerstofel	Hütte		15'500		31.07.19
58-01757	Alp Sellamatt Thurtalerstofel	Alpstall		40'100		31.07.19
58-01757	Alp Sellamatt Engi	Hütte		12'700		31.07.19
58-01757	Alp Sellamatt Engi	Alpstall		30'800		31.07.19
<b>Total Alpen in Wildhaus-Alt St. Johann</b>				<b>1'531'100</b>	<b>35'200</b>	

### Alpen in Graubünden

27/28-3445	Naraus Flims (42.42 NST)			340'000		04.01.11
27/28-3445	Naraus Flims	Stall mit Anbau				04.01.11
27/28-3445	Naraus Flims	Hütte				04.01.11
27/28-3445	Naraus Flims	Stall				04.01.11
27/28-4067	Naraus Flims	Weide	469'782			04.01.11
27/28-4067	Naraus Flims	Weide	397'804			04.01.11
14-20702	Fanülla Churwalden (36.63 NST)			n. vorhanden		29.11.16
14-20702	Fanülla, Churwalden	Wohnhütte, 256				29.11.16
14-20702	Fanülla, Churwalden	Ferienhaus, 256 A				29.11.16
14-20702	Fanülla, Churwalden	Grossviehstall, 256 B				29.11.16
14-20702	Fanülla, Churwalden	Alpstall, 256 D				29.11.16
14-20702	Fanülla, Churwalden	Weide	339'012			29.11.16
<b>Total Alpen in Graubünden</b>				<b>340'000</b>	<b>0</b>	

### Total Alpen

**3'897'500**

**305'800**

### Wald in Gams

29-00433	Panzenloch	Wald	669	100		29.06.19
29-00772	Usserriet	Wald	4'688	600		03.01.00
29-01000	Unter der Strasse	Wald	95'968	11'500		03.01.00
29-01003	Hinderwald	Wald	853'719	102'300		03.09.14
29-01003	Hinderwald	unproduktive Fläche	29'489			25.08.14
29-01122	Heeg/Neuenalp	Wald	112'362			24.09.13
29-01143	Risenwald	Wald	6'405	1'300		28.03.11
29-01219	Schiben	Wald	676	100		29.06.19
29-01228	Schiben/Ebni	Wald	313	100		29.06.19
29-01230	Ebnigupfen	Wald	5'682	1'700		03.01.00
29-01233	Hinderegg, Schiben	Wald	3'786	400		29.06.19
29-01408	Bühel, Schäferhölzli	Wald	117			04.06.19
29-01421	Unterstein	Wald	14'269	4'100	4'100	28.12.92
29-01519	Wald	Wald	3'621'169	408'600		15.08.19
29-01607	Usserriet	Wald	1'274	100		03.01.00
29-01619	Ob der Strasse	Wald	63'024	7'600		03.01.00
29-01621	Unter der Strasse	Wald	43'445	5'200		03.01.00
<b>Total Wald in Gams</b>				<b>543'700</b>	<b>4'100</b>	

## Liegenschaftsverzeichnis Sachanlagen VV

Parz. Nr.	Objekt/Lage	Beschreibung der Anlage	Fläche in m <sup>2</sup>	Verkehrswert	Buchwert 31.12.2022	Schätzung Datum
<b>Wald in Wildhaus-Alt St. Johann</b>						
57-01476	Fros	Wald	103'635	4'000		07.08.14
57-01469	Tesel, Grueb, Gulmen	Wald	696'110	97'900		19.08.21
<b>Total Wald in Wildhaus-Alt St. Johann</b>				<b>101'900</b>	<b>0</b>	
<b>Waldhütten in Gams</b>						
29-01518	Tätschenmoos	Schopf Tätschenmoos		600		03.09.14
29-01519	Bremstel	Schopf Bremstel		8'600		15.08.19
29-01519	Bruggen	Waldhütte Bruggen		6'600		15.08.19
29-01519	Bruggen	Bindinghütte Bruggen		66'200		15.08.19
29-01519	Dimmerüti	Waldhütte Dimmerüti		3'900		15.08.19
29-01519	Gämpeler	Waldhütte Gämpeler		3'500		15.08.19
29-01519	Holderbödeli	Waldhütte Holderbödeli		6'300		15.08.19
29-01519	Chaltenbrunnen	Waldhütte Chaltenbrunnen		8'600		15.08.19
29-01519	Chnebelbrugg	Waldhütte Chnebelbrugg		4'000		15.08.19
29-01519	Lenz/Eierquelle	Waldhütte Eierquelle		6'500		15.08.19
29-01519	Schneggen	Schopf Schneggen		1'800		15.08.19
29-01519	Schäfer	Schopf Wüestwis		3'000		15.08.19
<b>Total Waldhütten in Gams</b>				<b>119'600</b>	<b>0</b>	
<b>Total Waldwirtschaft</b>				<b>765'200</b>	<b>4'100</b>	

	Fläche in m <sup>2</sup>	Verkehrswert	Buchwert 31.12.2022
<b>Hochbauten FV</b>	<b>5'796</b>	<b>3'782'000</b>	<b>3'782'000</b>
<b>Grundstücke FV</b>	<b>34'643</b>	<b>6'147'000</b>	<b>6'147'000</b>
<b>Total Sachanlagen FV</b>	<b>40'439</b>	<b>9'929'000</b>	<b>9'929'000</b>
<b>Liegenschaften VV</b>	<b>1'488'808</b>	<b>9'867'800</b>	<b>1'923'488</b>
<b>Alpen VV</b>	<b>5'756'691</b>	<b>3'897'500</b>	<b>305'800</b>
<b>Wald inkl. Hütten</b>	<b>5'656'800</b>	<b>765'200</b>	<b>4'100</b>
<b>Total Sachanlagen VV</b>	<b>12'902'299</b>	<b>14'530'500</b>	<b>2'233'388</b>



# Bericht und Anträge der Geschäftsprüfungskommission

## an die Bürgerversammlung der Ortsgemeinde Gams

Als Geschäftsprüfungskommission haben wir die Jahresrechnung der Ortsgemeinde Gams, bestehend aus Berichterstattung, Bilanz, Erfolgsrechnung, Investitionsrechnung, Geldflussrechnung und Anhang sowie die Amtsführung für das am 31. Dezember 2022 abgeschlossene Rechnungsjahr und das Budget 2023 geprüft.

### Verantwortung des Ortsverwaltungsrates

Der Ortsverwaltungsrat ist für die Aufstellung der Jahresrechnung und des Budgets und die Amtsführung in Übereinstimmung mit den kantonalen und kommunalen gesetzlichen Vorschriften verantwortlich. Diese Verantwortung beinhaltet die Ausgestaltung, Implementierung und Aufrechterhaltung eines internen Kontrollsystems mit Bezug auf die Aufstellung der Jahresrechnung, die frei von wesentlichen falschen Angaben als Folge von Verstössen oder Irrtümern ist. Darüber hinaus ist der Ortsverwaltungsrat für die Anwendung sachgemässer Rechnungslegungsmethoden sowie die Vornahme angemessener Schätzungen verantwortlich.

### Verantwortung der Geschäftsprüfungskommission

Unsere Verantwortung ist es, aufgrund unserer Prüfung ein Prüfungsurteil über die Jahresrechnung und das Budget sowie die Amtsführung abzugeben. Wir haben unsere Prüfung in Übereinstimmung mit den gesetzlichen Vorschriften vorgenommen. Die Prüfung haben wir so zu planen und durchzuführen, dass wir hinreichende Sicherheit gewinnen, ob die Jahresrechnung frei von wesentlichen falschen Angaben ist. Eine Prüfung beinhaltet die Durchführung von Prüfungshandlungen zur Erlangung von Prüfungsnachweisen für die in der Jahresrechnung enthaltenen Wertansätze und sonstigen Angaben. Die Auswahl der Prüfungshandlungen liegt im pflichtgemässen Ermessen des Prüfers. Dies schliesst eine Beurteilung der Risiken wesentlicher falscher Angaben in der Jahresrechnung als Folge von Verstössen oder Irrtümern ein. Bei der Beurteilung dieser Risiken berücksichtigt der Prüfer das interne Kontrollsystem, soweit es für die Aufstellung der Jahresrechnung von Bedeutung ist, um die den Umständen entsprechenden Prüfungshandlungen festzulegen, nicht aber um ein Prüfungsurteil über die Wirksamkeit des internen Kontrollsystems abzugeben. Die Prüfung umfasst zudem die Beurteilung der Angemessenheit der angewandten Rechnungslegungsmethoden, der Plausibilität der vorgenommenen Schätzungen sowie eine Würdigung der Gesamtdarstellung der Jahresrechnung. Wir sind der Auffassung, dass die von uns erlangten Prüfungsnachweise eine ausreichende und angemessene Grundlage für unser Prüfungsurteil bilden. Für die Prüfung der Jahresrechnung haben wir die Revisionsstelle Price Waterhouse Coopers, 7000 Chur, beauftragt. Die Prüfergebnisse der Revisionsstelle Price Waterhouse Coopers, 7000 Chur, haben wir für unser Prüfungsurteil berücksichtigt.

### Prüfungsurteil

Nach unserer Beurteilung entspricht die Jahresrechnung und die Amtsführung für das am 31. Dezember 2022 abgeschlossene Rechnungsjahr sowie das Budget 2023 den kantonalen und kommunalen gesetzlichen Vorschriften.

### Berichterstattung aufgrund weiterer gesetzlicher Vorschriften

Wir bestätigen, dass wir die Anforderungen an die Befähigung gemäss Art. 56 GG erfüllen und keine mit unserer Unabhängigkeit nicht vereinbare Sachverhalte vorliegen.

Aufgrund unserer Prüfungstätigkeit stellen wir folgende Anträge:

1. Die Jahresrechnung 2022 der Ortsgemeinde Gams sei zu genehmigen.
2. Die Anträge des Rates über das Budget für das Rechnungsjahr 2023 seien zu genehmigen.

9473 Gams, 16. Februar 2023

### Die Geschäftsprüfungskommission

Adrian Lenherr, Präsident  
Markus Scherrer, Schreiber  
Christian Lenherr, Mitglied

## Prüfungs- und Genehmigungsvermerke

1. Die Jahresrechnung 2022 und das Budget 2023 wurden vom Ortsverwaltungsrat geprüft und genehmigt.

9473 Gams, 8. Februar 2023

### Ortsverwaltungsrat Gams

Andreas Schöb, Präsident  
Gisela Güntert-Wessner, Verwaltungsschreiberin

2. Die Jahresrechnung 2022 und das Budget 2023 wurden von der Geschäftsprüfungskommission der Ortsgemeinde Gams geprüft und für richtig befunden.

9473 Gams, 16. Februar 2023

### Die Geschäftsprüfungskommission

Adrian Lenherr, Gartenstrasse 9, Präsident  
Markus Scherrer, Unterer Schleipfweg 10, Schreiber  
Christian Lenherr, Geissbüel 11

3. Die Jahresrechnung 2022 und das Budget für das Rechnungsjahr 2023 werden der Bürgerschaft der Ortsgemeinde Gams anlässlich der ordentlichen Bürgerversammlung vom 3. April 2023 zur Genehmigung vorgelegt.





**Politische Gemeinde Gams**

Postfach 56 · CH-9473 Gams  
Tel. 058 228 23 50  
[www.gams.ch](http://www.gams.ch)  
[gemeinde@gams.ch](mailto:gemeinde@gams.ch)



**Ortsgemeinde Gams**

Fässlerhuus · Grabserstrasse 3  
CH-9473 Gams  
Tel. 081 771 12 05  
[www.og-gams.ch](http://www.og-gams.ch)  
[info@og-gams.ch](mailto:info@og-gams.ch)



**Katholische Kirchgemeinde Gams**

Postfach 150 · CH-9473 Gams  
Tel. 081 771 11 44  
[www.kathwerdenberg.ch/gams](http://www.kathwerdenberg.ch/gams)  
[pfarramt@gams.ch](mailto:pfarramt@gams.ch)



**Evangelische Kirchgemeinde Grabs-Gams**

Wassergasse 6  
CH-9472 Grabs  
Tel. 081 750 30 50  
[www.ekgg.ch](http://www.ekgg.ch)  
[sekretariat@ekgg.ch](mailto:sekretariat@ekgg.ch)

